



représentation
international
innovation sociale
fédéralisme
formation
jeunesse

Dossier de presse

***Fédélor inaugure à Metz la 13^{ème} AGORAé du réseau de la FAGE,
épicerie solidaire étudiante couplée à un lieu de vie***



Edito :



Mesdames, Messieurs,

Transformer son quotidien, c'est avant tout être en mesure d'en identifier les leviers d'amélioration. La FAGE forme des jeunes à concevoir des indicateurs adaptés, à mesurer des besoins et à apporter des réponses efficaces. Le rassemblement, la mise en mouvement d'acteurs et de partenaires, tant publics que privés, est une caractéristique majeure de sa démarche. C'est d'ailleurs cette démarche qui, au début du XXe siècle, a conduit les Associations Générales Étudiantes à créer les restaurants et résidences universitaires, et plus globalement, les œuvres.

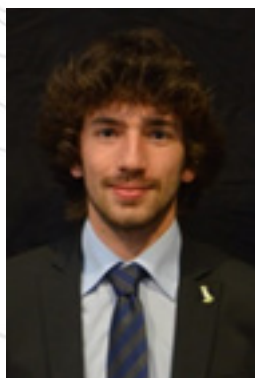
Plus de cent ans ont passé, mais la volonté de transformer le quotidien est restée intacte.

C'est cette volonté d'agir ensemble pour l'intérêt général qui pousse aujourd'hui les militants lorrains à ouvrir ces lieux de vie, d'échanges et de solidarité que sont les AGORAé. En ancrant leur démarche dans les principes de l'économie sociale et solidaire, dans la gestion militante et par les pairs, ces AGORAé constituent des réponses concrètes et durables aux problématiques auxquelles sont quotidiennement confrontés de trop nombreux étudiants.

Je tiens à remercier et à féliciter l'ensemble des partenaires qui se sont rassemblés autour de ce projet, qui nous apportent leur aide et leur expertise, indispensables à la construction de ces AGORAé.

La FAGE, à l'image de la Fédélor est aujourd'hui une actrice majeure d'innovation sociale. Son action, qu'elle trouve sa résolution dans la représentation au sein des conseils représentatifs ou au travers de services concrets et de projets collectifs vise résolument l'émancipation, l'épanouissement et la réussite sociale et éducative de tous les jeunes. Le projet AGORAé en est un levier fondamental.

Alexandre LEROY,
Président de la FAGE



Fédélor a le plaisir d'inaugurer en ce mois de février 2016 sa 2^{ème} AGORAé sur le territoire lorrain, la 13^{ème} AGORAé du réseau de la FAGE. Ce projet marque le début d'un ancrage territorial important pour Fédélor sur le nord de la région. En effet, même si les bases de la fédération sont nancéiennes la volonté est bel et bien à l'expansion et la volonté des administrateurs de se développer sur toute la région est bien réelle.

L'attente des étudiants messins quant à l'implantation de cette AGORAé est bien réelle, le nombre de dossiers déposés depuis l'ouverture en novembre 2015 en est la parfaite preuve.

Grâce à notre réseau d'associations, grâce à nos élus étudiants, grâce aux nombreux partenaires sur lesquels nous pouvons compter au quotidien et grâce au travail du bureau 2014-2015 de Fédélor cette épicerie a pu voir le jour à peine un an après la création officielle de la fédération étudiante de Lorraine.

De nombreux espoirs reposent sur cette épicerie et nous ferons le maximum afin que ce lieu perdure et devienne un point de repère pour les étudiants messins au fil des années.

Martin CRETON
Président de Fédélor

Sommaire :

1. **Inauguration**
2. **Qu'est-ce qu'une AGORAé ?**
3. **L'épicerie solidaire**
4. **Les porteurs du projet**
5. **Les partenaires locaux**
6. **Les partenaires nationaux**



METZ

par

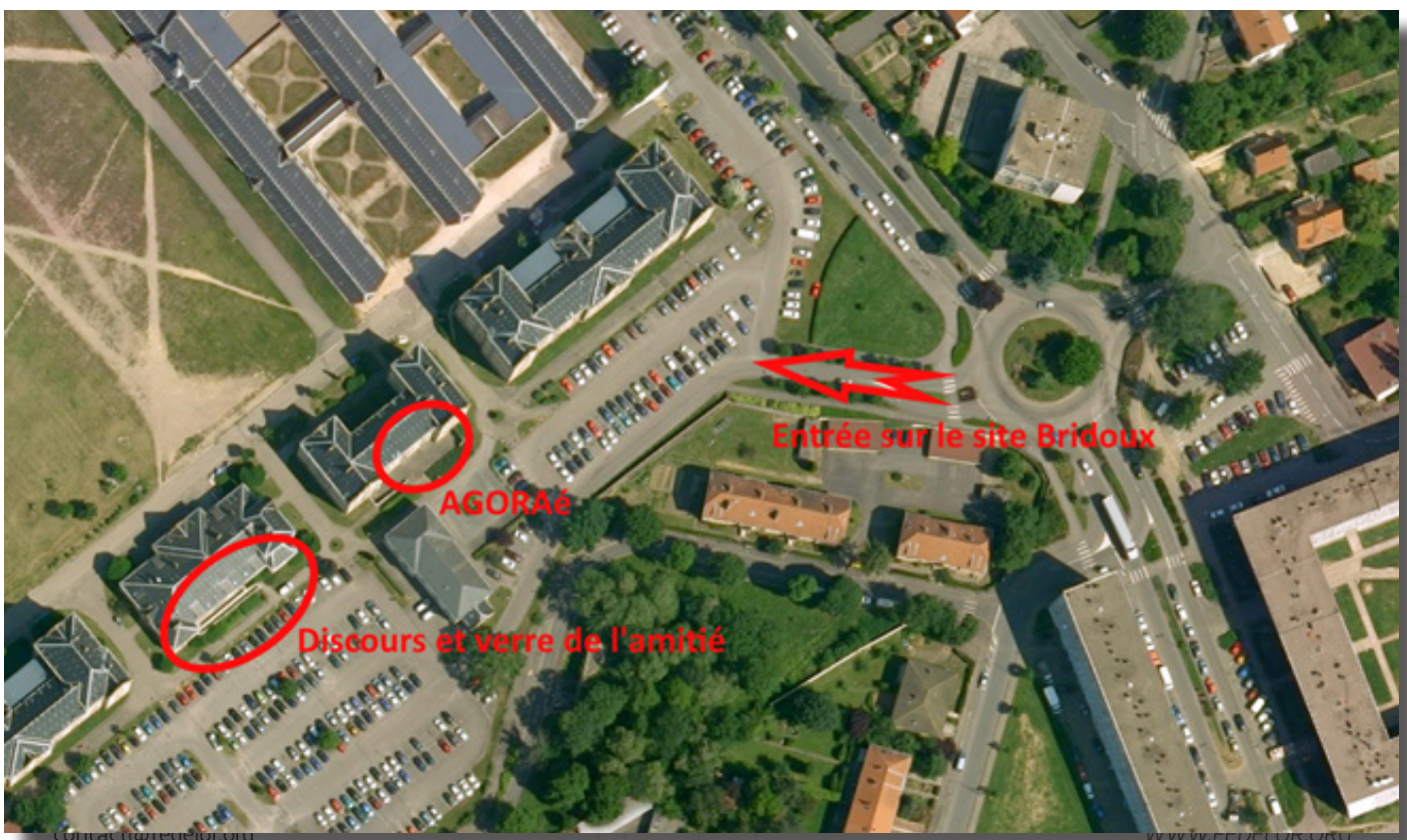


Fédélor
La fédération étudiante de Lorraine

Lundi 22 février 2016
2 rue du Général Delestraint
57070 Metz

Programme :

- 18h : Accueil des partenaires et des invités, visite libre de l'AGORAé
- 18h30 : Discours des partenaires dans l'ancienne brasserie du campus Bridoux
- 18h45 : Buffet et verre de l'amitié puis visite libre de l'AGORAé jusqu'à 20h



Qu'est-ce qu'une AGORAé ?

Les AGORAé sont des épiceries solidaires portées par et pour les étudiants sur les campus universitaires, elles permettent aux étudiants en difficulté financière, sélectionnés sur critères sociaux, d'accéder à une alimentation saine et équilibrée.

Les étudiants ont ainsi accès à des produits de la vie courante entre 10 et 20 % des prix usuels pratiqués dans la grande consommation. Leur budget ainsi allégé, ils regagnent du temps pour s'investir dans leurs études et améliorent leur réussite universitaire.

Bien plus qu'un simple espace de vente, elles sont aussi des lieux de vie ouverts à tous les étudiants favorisant le lien social, l'échange d'information, l'accès au droit (point d'information administrative) et la réalisation d'activités culturelles, solidaires, etc.



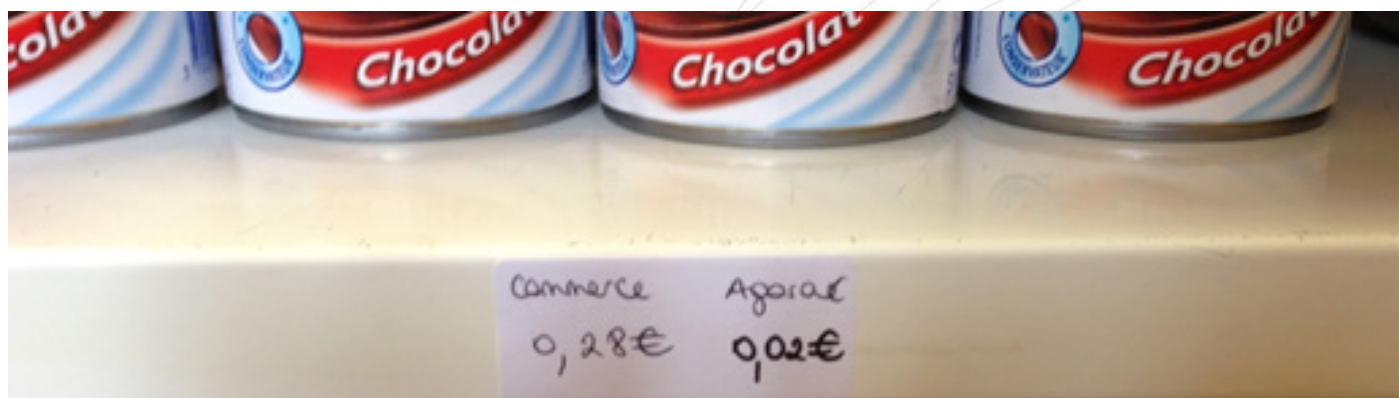
L'épicerie solidaire :

Le but premier de cette épicerie est de proposer à des étudiants en situation de précarité un accès à une nourriture diversifiée, et à coût moindre afin de les aider au quotidien. La contribution financière participe à la dignité des personnes et à la liberté de choix qui sont les valeurs fondamentales des épiceries solidaires. L'ambition d'une offre alimentaire participative, aussi proche que possible des circuits de consommation traditionnels, est de promouvoir l'autonomie des personnes et leur insertion durable.



Aujourd'hui, les aides dont bénéficient les étudiants s'établissent en fonction de critères sociaux et sont en corrélation avec leur profil et celui de leurs parents. De façon générale, ces aides sont un revenu complémentaire, mais ne suffisent pas à un étudiant isolé pour vivre dans de bonnes conditions car elles ne prennent pas suffisamment en compte sa propre situation. Pour améliorer leurs conditions de vie, les étudiants sont alors obligés de compléter leurs ressources par un job étudiant, souvent au détriment de leurs études.

Les droits de l'épicerie sont attribués en fonction du reste à vivre quotidien de l'étudiant, il correspond à la différence entre les ressources et les charges de l'étudiant, celui doit être compris entre 1.20 € et 7.50 €. Une commission d'attribution se réunit régulièrement pour examiner les dossiers, anonymes, des étudiants. Elle est composée d'assistants sociaux du CROUS et du SUMPSS et des membres de l'équipe de l'AGORAé.



Le lieu de vie :

Bibliothèque participative :

De nombreux étudiants ne peuvent se payer des livres en parallèle de leurs études. Grâce à une bibliothèque participative, tous les étudiants qui le souhaitent pourront emprunter un livre à la condition d'en déposer un.

Cours de cuisine, de guitare, de couture ... :

Véritable lieu d'échanges et de partage des savoirs, l'AGORAé est là pour permettre à tous l'apprentissage et la mise en pratique des loisirs qu'ils ont toujours voulu exercer mais qui leur serait inaccessible financièrement en dehors de ce lieu.



Un espace de gratuité :

Le but est simple, les étudiants déposent gratuitement des objets, vêtements ou même des meubles dont ils ne se servent plus et les bénéficiaires sont libres de se servir dans cet espace pour récupérer ce dont ils ont besoin.



Jardins partagés :

Fédélor souhaite développer un projet de jardin partagé avec l'aide d'associations étudiantes afin que les étudiants puissent planter et récolter eux-mêmes leurs fruits et légumes.

Les porteurs du projet :

Fédélor

Fédélor, la fédération étudiante de Lorraine, est une association de loi 1901, à but non lucratif, qui rassemble les associations étudiantes de Lorraine. C'est un organisme indépendant de toute idéologie politique, syndicale ou religieuse.

Fédélor est ainsi un relais idéal et direct pour toutes les problématiques des étudiants, mais aussi des élus et candidats dans les différentes instances où une représentation étudiante existe.

Fédélor porte en elle, depuis sa création, nombre d'idées et de projets. C'est grâce à ces derniers et à la motivation des responsables associatifs pour les mener à bien qu'elle a su s'imposer comme partenaire privilégié pour tout ce qui fait référence à la vie étudiante (transports, prévention, citoyenneté, animation, représentation...).



La Fédélor a ouvert une première AGORAé à Nancy en 2013, forte de cette expérience et ayant à cœur de proposer aux étudiants messins le même service et afin de couvrir plus largement le territoire lorrain, une seconde AGORAé a ouvert ses portes à Metz en novembre 2015.

L'AGORAé de Metz répond à un réel besoin exprimé par les étudiants, en effet, la précarité est aujourd'hui bien réelle et son expression est d'autant plus forte chez les étudiants qui sont obligés de cumuler études et emplois étudiants au prix de leur réussite universitaire.

Depuis 3 ans à Nancy le nombre d'étudiants bénéficiaires de l'AGORAé ne cesse d'augmenter, signe d'un réel besoin. Les denrées consommées par ces étudiants dépassent 8 tonnes par an. La condition des étudiants messins étant similaires à celle des étudiants nancéiens (d'après l'étude sur le coût de la rentrée effectuée en 2015 par Fédélor) nous pouvons nous attendre à la même évolution à Metz d'ici les prochaines années.

Qu'est ce que la FAGE ?

“ La FAGE est non seulement un acteur du monde étudiant, mais plus largement de la citoyenneté des jeunes. ”

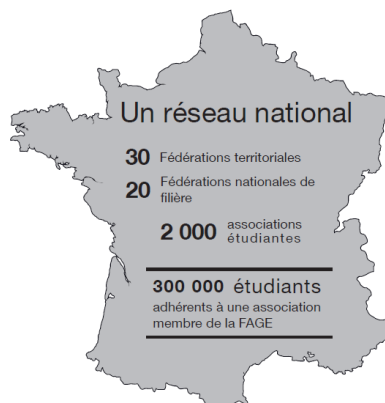
Tribune de Najat Vallaud Belkacem, Lyon, SNEE 2015

La Fédération des associations générales étudiantes –FAGE– est la plus importante organisation de jeunes en France. Fondée en 1989, elle assure son fonctionnement sur la démocratie participative et regroupe près de 2 000 associations et syndicats, soit environ 300 000 étudiants.

La FAGE a pour but de garantir l'égalité des chances de réussite dans le système éducatif. C'est pourquoi elle agit pour l'amélioration constante des conditions de vie et d'études des jeunes, en déployant des activités dans le champ de la représentation et de la défense des droits. En gérant des services et des œuvres répondant aux besoins sociaux, elle est également actrice de l'innovation sociale.

La FAGE est reconnue organisation étudiante représentative par le ministère en charge de l'Enseignement supérieur. Indépendante des partis, des syndicats de salariés et des mutuelles étudiantes, elle base ses actions sur une démarche militante, humaniste et pragmatique. Partie prenante de l'économie sociale et solidaire, elle est par ailleurs agréée jeunesse et éducation populaire par le ministère en charge de la Jeunesse.

À travers la FAGE, les jeunes trouvent un formidable outil citoyen pour débattre, entreprendre des projets et prendre des responsabilités dans la société.



La FAGE est une organisation nationale représentative, humaniste et militante, fondant son fonctionnement sur la démocratie participative. Elle est dirigée par des étudiants.

Attachée à l'objectif de construction d'une démocratie sociale, la FAGE réunit les jeunes dans le respect mutuel de leurs convictions personnelles, philosophiques, morales ou religieuses. Elle défend le pluralisme dans le respect des valeurs humanistes, républicaines et européennes.

Extraits des statuts de la FAGE

La FAGE est membre de

ESU – European Students' Union

MedNet – Mediterranean Network of Student Representatives

CESE – Conseil Economique Social et Environnemental

CNOUS – Centre National des Œuvres Universitaires et Scolaires

CNESER – Conseil National de l'Enseignement Supérieur et de la Recherche

CSE – Conseil Supérieur de l'Education

FFJ – Forum Français de la Jeunesse

CNAJEP – Comité pour les relations Nationales et internationales des Associations de Jeunesse et d'Éducation Populaire

Comité 21 – Le réseau des acteurs de développement durable



Les partenaires locaux :

L'université de Lorraine

Université de toute une région, l'Université de Lorraine est actrice du développement économique et social du territoire.

Elle développe des liens interculturels et intergénérationnels au cœur de la région campus, mène une politique scientifique coordonnée à l'échelle régionale et favorise l'accès du plus grand nombre à l'enseignement supérieur.

L'Université de Lorraine offre à ses étudiants, enseignants-chercheurs et à ses personnels un cadre de vie propice à leur épanouissement personnel (pédagogique, culturel, humain, sportif). L'Université de Lorraine compte pas moins de 200 associations étudiantes domiciliées sur ses campus et les soutient aussi financièrement au travers du FSDIE, le Fonds de solidarité et de développement des initiatives étudiantes.



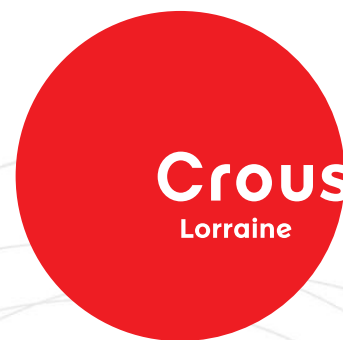
**UNIVERSITÉ
DE LORRAINE**

Le Crous Lorraine

L'objectif du Crous (Centre Régional des Œuvres Universitaires et Scolaires) est de donner aux étudiants d'ici et d'ailleurs les moyens de leur réussite en les aidant dans leur quotidien, en améliorant leurs conditions de vie et de travail et en les accompagnant dans leurs projets.

Le Crous Lorraine assure, sous forme de guichet unique, les missions d'accueil, d'aides financières (bourses sur critères sociaux), d'action sociale, d'emploi, de logement, de restauration et de soutien aux initiatives culturelles étudiantes pour l'ensemble du territoire académique lorrain.

Grâce à son réseau, au travail quotidien de ses personnels et à ses nombreux partenaires, le Crous Lorraine poursuit sa politique de proximité auprès des étudiants et accroît sa qualité de service, sa modernisation et sa dynamique sur les missions de service public qui lui sont confiées.



La région Alsace-Lorraine-Champagne-Ardenne

Parce que l'avenir de la Lorraine dépend avant tout de celui de sa jeunesse, le Conseil Régional d'Alsace-Lorraine-Champagne-Ardenne a pris l'engagement devant les Lorrains de conduire, en partenariat avec les acteurs publics et privés qui s'impliquent à ses côtés, une politique globale ambitieuse en faveur des jeunes qu'elle considère comme une force. La politique régionale de jeunesse vise aussi à soutenir les acteurs jeunesse qui participent à la socialisation des territoires.

Il s'agit de permettre et de développer la mise en place de nouvelles pratiques d'accompagnement plurielles et concertées pour :

- Accompagner les publics en rupture vers des parcours de réussite
- Favoriser l'engagement, la citoyenneté des jeunes et accompagner les projets de jeunes innovants
- Répondre aux besoins d'autonomie des jeunes

Région **ALSACE**
CHAMPAGNE-ARDENNE
LORRAINE

La Ville de Metz

Préfecture du département de la Moselle, Metz compte 120 000 habitants, au cœur d'une unité urbaine d'environ 290 000 habitants et d'une aire urbaine d'environ 390 000 habitants, ce qui fait d'elle la ville la plus peuplée de Lorraine. S'affirmant comme une cité moderne et dynamique avec ses 20 000 étudiants, la ville de Metz a su adapter sa politique et ses projets à ce public notamment via l'aide qu'elle apporte aux projets portés par les associations. La ville de Metz est ainsi le premier partenaire de l'AGORAé messine



La Banque Alimentaire de Moselle

La première Banque Alimentaire de France a été créée en 1984. Depuis 30 ans ses valeurs restent les mêmes : le don et le partage.



Banques Alimentaires

La Banque Alimentaire de Moselle a pour missions de collecter gratuitement des denrées, de lutter contre le gaspillage alimentaire, de trier et stocker les produits selon les règles d'hygiène et de contribuer activement à l'inclusion sociale par une alimentation équilibrée. Les denrées sont distribuées à une quarantaine d'associations caritatives sur le territoire mosellan et à des CCAS qui les redistribuent à des personnes en situations précaires. La banque alimentaire de Moselle collecte environ 1400 tonnes de denrées alimentaires par an, soit un équivalent de 2,8 millions de repas par an pour environ 11000 bénéficiaires par mois au travers de ses associations bénéficiaires.

Tout ce travail est possible grâce au travail des 50 bénévoles qui donnent de leur temps et de leur énergie pour soutenir ceux qui sont en difficulté.

La MGEL

Crée avec le soutien d'étudiants Nancéens en 1948, lors de la mise en place du régime étudiant de Sécurité sociale, la MGEL gère par délégation de service public, les frais de santé de près de 80% de la population étudiante de l'Est (Alsace, Lorraine, Champagne Ardenne).



Réseau **emevia**

Avec 100 000 affiliés, la MGEL est la première Sécurité sociale étudiante régionale de France. Toujours en réponse à ses missions, la MGEL gère des résidences étudiantes dans les principales villes universitaires de l'Est, a mis en place des services exclusifs, tel que le remboursement immédiat des frais de santé, ou propose depuis 2010 le micro crédit social étudiant.

Par ancrage régional et par sa volonté d'améliorer en permanence les conditions de vie des étudiants, la MGEL contribue à l'attractivité des territoires sur lesquels elle se trouve. De par sa politique de services aux étudiants, il est aujourd'hui naturel que la MGEL apporte son soutien à une telle initiative solidaire.

Les partenaires nationaux :



L'A.N.D.E.S : Association Nationale de Développement des Epiceries Solidaires

L'A.N.D.E.S est le 5^e réseau d'Aide Alimentaire en France. Sa mission est de réduire la fracture alimentaire sur le territoire et de promouvoir l'accès à la citoyenneté économique des personnes en situation d'exclusion.

Pour plus d'informations www.epiceries-solidaires.org/

La Fondation Carrefour

La Fondation d'entreprise Carrefour nourrit une mission d'intérêt général contre l'exclusion dans le monde. Elle intervient ainsi sur des programmes nutritionnels, des campagnes de dons et de collectes de produits de grande consommation, soutient le développement des épiceries solidaires, fait la promotion des métiers de bouche et favorise le développement des productions agricoles.

Pour plus d'informations www.fondation-carrefour.org



La Fondation Daniel et Nina Carasso (FDNC)

La FDNC est une fondation familiale, distributrice, qui se situe dans le champ de la philanthropie et de l'intérêt général. La FDNC a pour vocation de financer des projets dans deux grands domaines concourant à l'épanouissement de l'être humain : l'alimentation durable et le rapport entre le citoyen et l'art.

Pour plus d'informations www.fondationcarasso.org



fondation
daniel & nina carasso

sous l'égide de la Fondation de France

La Fondation PSA - Peugeot Citroën

La Fondation agit aujourd'hui pour soutenir des projets qui améliorent la mobilité des femmes et des hommes car il s'agit d'un enjeu global de société. En effet, la mobilité est essentielle pour accéder à l'emploi, à l'éducation, à la culture et aux loisirs. La Fondation soutient 4 domaines d'activités : mobilité et solidarité, mobilité et handicap, mobilité et actions éducatives et culturelles, mobilité et environnement.

Pour plus d'informations www.fondation-psa-peugeot-citroen.org



La Fondation Macif

La Fondation Macif cherche à promouvoir les innovations sociales, politiques et culturelles. Elle a fait le choix d'appuyer des idées novatrices et des projets émergents, autour de cinq domaines d'activité : santé, habitat, mobilité, finance solidaire et lutte contre l'isolement.

Pour plus d'informations www.fondation-macif.org/



L'ANCV : Agence Nationale pour les Chèques-Vacances

L'Agence Nationale pour les Chèques-Vacances (ANCV) est un acteur essentiel des politiques sociales du tourisme et de l'économie touristique. Elle assure une véritable mission de service public : développer l'accès aux vacances et aux loisirs pour tous, et notamment des personnes les plus fragiles, à travers la commercialisation de Chèques-Vacances mais aussi par le financement de programmes d'action sociale.

Pour plus d'informations www.ancv.fr



contact@fedelor.org

www.fedelor.org



La Fondation CNP Assurances

La Fondation CNP Assurances a été créée en 1993 à l'initiative de CNP Assurances. Au nom de la vie qu'elle assure, CNP Assurances s'est engagée, de manière significative en faveur de la santé publique via sa fondation d'entreprise. L'amélioration du bien-être et la prise en charge des populations vulnérables ou en risque de vulnérabilité constituent ses priorités.

Pour plus d'information : www.cnp.fr



Centre Français d'exploitation du droit de Copie

Le CFC

Le Centre Français d'exploitation du droit de Copie est l'organisme qui gère collectivement pour le compte des auteurs et des éditeurs les droits de copie papier et numériques du livre et de la presse. La mission principale du CFC est donc de défendre les droits des auteurs et des éditeurs contre les reproductions illégales de leurs œuvres.

Pour plus d'informations www.cfcopies.com



La Sofia

La Sofia – Société Française des Intérêts des Auteurs de l'écrit, est une société civile de perception et de répartition de droits, administrée à parité par les auteurs et les éditeurs dans le domaine exclusif du Livre.

Seule société agréée par le ministre chargé de la Culture pour la gestion du droit de prêt en bibliothèque, la Sofia perçoit et répartit le droit de prêt en bibliothèque.

Pour plus d'informations www.la-sofia.org

Ils nous soutiennent aussi :



Fédération étudiante de Lorraine
14, rue du Cheval Blanc
54000 NANCY



facebook.com/fedeloraine



[@fedeloraine](https://twitter.com/fedeloraine)



www.fedelor.org



METZ

contact presse

Martin CRETON

Président de Fédélor

06.48.48.87.54 | presidence@fedelor.org

Sophie BOURY

Attachée de presse de la FAGE

01 40 33 70 70 | 06 75 33 79 30 | sophie.boury@fage.org