



RAPPORT D'ACTIVITE

2015
2015
2015

+ d'infos sur

www.fage.org



Bonjour,

Je suis heureux d'introduire par ces quelques mots le bilan d'une année riche et intense pour la FAGE.

Les associations étudiantes de la FAGE œuvrent depuis plus de 25 ans à mettre les jeunes en capacité de comprendre, de choisir, de participer et *in fine*, d'agir sur le monde qui les entoure. Créer les conditions d'une société plus juste au cœur de laquelle l'accès à l'éducation et aux droits sociaux est garanti pour chaque jeune est le moteur des actions de la FAGE. C'est donc naturellement qu'elle porte la voix des jeunes en tous lieux, qu'elle les forme et les informe, qu'elle met en place des services et projets militants dans les domaines de la solidarité, de la santé, de l'orientation, de la réussite, etc...

En 2015, la FAGE a continué de plus belle l'aventure lancée en 1989, en consolidant ses actions phares, en développant de nouveaux projets et en se réinventant pour répondre aux

nouvelles attentes des jeunes qui en constituent les forces vives. C'est ainsi que le projet AGORAé a connu en 2015 une accélération de son essaimage sur le territoire et que deux nouveaux projets nationaux ont vu le jour, sur le domaine de la santé avec « Bouge ta Santé » et sur celui de l'orientation des collégien.ne.s et lycéen.ne.s avec « What's The Fac ?! ». Consciente des défis de sa génération et déterminée à créer les outils collectifs nécessaires à les relever, la FAGE a lancé à l'occasion de la COP 21 un nouveau volet d'action dédié au développement durable et à la lutte contre le réchauffement climatique. Il est articulé autour d'un calculateur carbone destiné à soutenir la prise de conscience et le changement de pratiques de ses 2000 associations étudiantes.

Si un rapport d'activité est par définition le support d'un bilan permettant de jauger son action, ce rapport de l'activité de la FAGE pour l'année 2015 est aussi une promesse ; celle d'une organisation qui crée un nouveau cadre d'engagement pour les jeunes, au travers d'un militantisme ludique, résolument optimiste et ambitieux qui sait s'opposer, proposer, créer des réponses et des perspectives, en poursuivant, toujours et avant tout, l'intérêt général et le progrès collectif.

Il me reste enfin à remercier les bénévoles, militant.e.s, volontaires et salarié.e.s ainsi que l'ensemble de nos partenaires qui ont rendu possibles, au quotidien, les actions de la FAGE et de ses associations étudiantes!

Bonne lecture,

Alexandre Leroy
Président de la FAGE

SOMMAIRE

1

FAIRE SES PROPRES CHOIX



1

EDITO

d'Alexandre Leroy,
Président de la FAGE

4

LES FEDERATIONS DE LA FAGE

5

LA FAGE EN QUELQUES MOTS

2

ETRE ACTEUR DU CHANGEMENT

20

AGORAÉ

20

AGORAé, mon espace d'échanges et de solidarité

21

Cartographie et Infographie

23

L'animation et l'accompagnement du réseau AGORAé

24

Les II^{èmes} Rencontres Nationales AGORAé

25

L'évaluation de la plus-value sociale

25

LE LOGEMENT SOLIDAIRE

26

L'ENGAGEMENT

Les volontaires en service civique

27

LE DEVELOPPEMENT DURABLE

28

LE TELETHON DES ASSOCIATIONS ETUDIANTES

29

ACCESSIBILITE ET HANDICAPS

30

L'ORIENTATION ET ET LA DEMOCRATISATION DE L'ESR

31

LA FAGE ET L'ESS

31

LES SERVICES AUX ASSOCIATIONS

SOMMAIRE

3

S'ENGAGER ET PARTICIPER AU SEIN DE LA SOCIÉTÉ

34 ELECTIONS

36 LA FORMATION

37
Evaluation de la formation

38
Evènements de formation

39
Guides et publications de la FAGE

40 LES EVENEMENTS

40
Le Congrès de la FAGE

41
Le Séminaire National des Elus
Etudiants

42
Le Séminaire National des Arts et de la
Culture Etudiante

43
Les Assoliades

44 LA COMMUNICATION

44
Revue de presse

45
Le web



47 LES PARTENAIRES

48 LES VISAGES DE LA FAGE



LES FEDERATIONS DE LA FAGE



- ▶ **AFNEG**
Géographie et métiers du territoire
- ▶ **AFNEUS**
Sciences
- ▶ **ANEMF**
Médecine
- ▶ **ANEP**
Psychomotricité
- ▶ **ANEPF**
Pharmacie
- ▶ **ANESF**
Sages-femmes
- ▶ **ANESTAPS**
STAPS
- ▶ **ARES**
Sciences sociales
- ▶ **FAEH**
Humanités
- ▶ **FNEA**
Audioprothèse
- ▶ **FNEK**
Kinésithérapie
- ▶ **FNEO**
Orthophonie
- ▶ **FNESI**
Soins infirmiers
- ▶ **FNSIP-BM**
Internes en pharmacie et en biomed
- ▶ **ISNAR-IMG**
Internes en médecine générale
- ▶ **ISNI**
Internes en médecine
- ▶ **MIAGE-Connection**
MIAGE
- ▶ **UNAE**
Ergothérapie
- ▶ **UNECD**
Odontologie

Membres associés

- ▶ **FÉDÉEH**
Fédération Étudiante pour une Dynamique Études et Emploi avec un Handicap
- ▶ **Congrès HOPE**
Handicap, Ouverture d'Esprit, Pluriprofessionnalité et de l'Étudiant
- ▶ **FAEPF**
Fédération des Associations des Étudiants de Polynésie Française

“**La FAGE est non seulement un acteur du monde étudiant, mais plus largement de la citoyenneté des jeunes.**”

Tribune de Najat Vallaud Belkacem, Lyon, SNEE 2015

La Fédération des associations générales étudiantes –FAGE– est la plus importante organisation de jeunes en France. Fondée en 1989, elle assure son fonctionnement sur la démocratie participative et regroupe près de 2 000 associations et syndicats, soit environ 300 000 étudiants.

La FAGE a pour but de garantir l'égalité des chances de réussite dans le système éducatif. C'est pourquoi elle agit pour l'amélioration constante des conditions de vie et d'études des jeunes, en déployant des activités dans le champ de la représentation et de la défense des droits. En gérant des services et des œuvres répondant aux besoins sociaux, elle est également actrice de l'innovation sociale.

La FAGE est reconnue organisation étudiante représentative par le ministère en charge de l'Enseignement supérieur. Indépendante des partis, des syndicats de salariés et des mutuelles étudiantes, elle base ses actions sur une démarche militante, humaniste et pragmatique. Partie prenante de l'économie sociale et solidaire, elle est par ailleurs agréée jeunesse et éducation populaire par le ministère en charge de la Jeunesse.

À travers la FAGE, les jeunes trouvent un formidable outil citoyen pour débattre, entreprendre des projets et prendre des responsabilités dans la société.



La FAGE est une organisation nationale représentative, humaniste et militante, fondant son fonctionnement sur la démocratie participative. Elle est dirigée par des étudiants.

Attachée à l'objectif de construction d'une démocratie sociale, la FAGE réunit les jeunes dans le respect mutuel de leurs convictions personnelles, philosophiques, morales ou religieuses. Elle défend le pluralisme dans le respect des valeurs humanistes, républicaines et européennes.

Extraits des statuts de la FAGE

La FAGE est membre de

ESU – European Students' Union

MedNet – Mediterranean Network of Student Representatives

CESE – Conseil Economique Social et Environnemental

CNOUS – Centre National des Œuvres Universitaires et Scolaires

CNESER – Conseil National de l'Enseignement Supérieur et de la Recherche

CSE – Conseil Supérieur de l'Education

FFJ – Forum Français de la Jeunesse

CNAJEP – Comité pour les relations Nationales et internationales des Associations de Jeunesse et d'Éducation Populaire

Comité 21 – Le réseau des acteurs de développement durable



La FAGE s'investit en faveur de l'autonomie des jeunes. La diversité des actions portées par les militant.e.s associatif-ve.s, par l'information des étudiant.e.s, le développement de lien social et la gestion d'oeuvres et de services, s'inscrit en complémentarité des objectifs du système éducatif : construire une jeunesse lucide, autonome et responsable, en capacité de faire ses propres choix.





**FAIRE SES
PROPRES
CHOIX**

LA PREVENTION PAR LES PAIRS ET LE TRAVAIL AVEC LES ACTEURS DE SANTE

La FAGE axe la transmission des messages de prévention de jeune à jeune afin de faciliter la prise de contact et les échanges. Une enquête menée par la FAGE en 2014, montre que **71,4% des jeunes se déclarent plus sensibles à un message de prévention lorsqu'il est délivré par une personne du même âge**. La formation et l'accompagnement des associatifs étudiants jouent un rôle primordial dans la transmission des messages. Néanmoins, la mobilisation de professionnels de santé est essentielle, en effet, si **les associatifs sont experts de la vie étudiante**, ils ne sont pas experts de santé et **s'entourent donc d'acteurs territoriaux de la prévention et de la promotion de la santé**.

LE PROJET « BOUGE TA SANTE »

Afin de renforcer les actions de prévention et de promotion de la santé menée par ses fédérations, la FAGE a initié en 2015, le projet « Bouge ta santé », qui permet de développer **l'organisation de semaines thématiques sur les campus y compris délocalisés**. En effet, 53% des étudiants se déclarent déprimés, 37% des 18-24 ans sautent au moins un repas par semaine et la consommation régulière d'alcool, de tabac et de cannabis chez les jeunes repart à la hausse.

Ces semaines de prévention et promotion de la santé « Bouge ta santé » permettront de mettre en place sur un temps long et des lieux géographiques divers des actions variées sur une même thématique afin de toucher un maximum de jeunes. Ainsi pour une semaine sur la thématique de la nutrition il est possible d'organiser sur les campus et dans les résidences universitaires des cours de cuisine, des petits déjeuners solidaires, des ateliers avec un nutritionniste, des disco-soupes, des sensibilisations aux bienfaits de l'activité physique etc. En 2015, la FAGE a effectué l'ingénierie du projet et a lancé l'année pilote.

Cinq fédérations ont participé à cette première phase d'expérimentation : Amiens, Angers, Brest, Nancy et Reims. **Des jeunes en mission de service civique ont été mobilisés pour l'animation des actions**.

ZOOM SUR

Prévention et solidarité en festivals – Les Eurockéennes de Belfort 2015



Les 3, 4 et 5 juillet, 102 000 festivaliers ont participé à ce festival indépendant produit par l'association Territoires de musiques. Ses valeurs « citoyennes, de partage et de solidarité » également portées par la FAGE ont conduit à une coopération sur le volet prévention en lien avec la Macif Centre Europe. 12 membres du réseau de la FAGE (6 de l'équipe nationale et 6 de la BAF, fédération territoriale adhérente à la FAGE) ont mis en place des actions de sécurité routière aux côtés de l'association locale de prévention routière Mobilibre sur trois sites :

Le parking du camping : consigne de 550 clefs dans le cadre du service « SAM – conducteur désigné », information, sensibilisation et mise à disposition d'éthylotests du 2 juillet 15h au 6 juillet 15h non stop et animations avec tapis d'ébriété ;

L'entrée du festival : consigne de 150 clefs dans le cadre du service « SAM – conducteur désigné », information et sensibilisation notamment dans le cadre de maraudes au sein du festival et mise à disposition d'éthylotests les 3, 4 et 5 juillet de 15h à 3h ;

Dans les TER : binômes allant à la rencontre des festivaliers avec **conseils et distribution d'éthylotests les 3, 4 et 5 juillet de 23h à 4h**.

LES JEUX LUDO-PEDAGOGIQUES DE LA FAGE

La FAGE propose et met à disposition de son réseau quatre jeux ludo-pédagogiques pour appréhender autrement des thématiques prégnantes pour la jeunesse. Ces jeux sont animés par le réseau de la FAGE, pour favoriser la prévention par les pairs. Les intervenants sont formés et adoptent une posture de dialogue et de conseil. La non-stigmatisation est la règle.

SEXE ET CHOCOLAT

Jeu créé en 2011 et mis à jour en 2015

Thématique : santé sexuelle / IST

Principe du jeu : chaque joueur doit déposer le maximum d'affichettes sur les cases du plateau en répondant aux questions posées. Cinq catégories de questions : IST, Prévention, Symptômes, Transmission et Plaisir. Ce jeu permet de solliciter les connaissances et opinions en matière d'Infections Sexuellement Transmissibles tout en favorisant l'expression des tabous et l'éducation pour la sexualité.



DIALOGUE EN TETE A TETE

Jeu créé en 2014

Thématique : santé sexuelle / contraception

Principe du jeu : les participants, répartis en groupes, découvrent des témoignages de jeunes illustrant des pratiques hétérosexuelles ou bisexuelles, en lien avec l'usage de moyens de contraception. A partir de ces cas pratiques, les joueurs font état de leurs questions, remarques et analyses. A la fin des échanges, des questions permettent de vérifier les connaissances et de dissiper tout préjugé sur les différents moyens de contraception.



L'ENFUMAGE

Jeu créé en 2014

Thématique : addictions / tabac

Principe du jeu : un appel à projet est lancé par le ministère de la Santé concernant l'élaboration d'un slogan de prévention et de lutte contre le tabagisme à destination des jeunes. Les participants sont répartis en 6 groupes, chacun représente une agence de communication qui devra répondre à cet appel. Elles devront tenir compte des intérêts de leurs commanditaires : les acteurs de prévention et de santé, les fumeurs, les industriels du tabac, etc.



“

Les gens ont adoré parce qu'ils apprenaient des choses tout en jouant... Et ceux qui ont eu des gages, ont vraiment joué le jeu à fond !

Laurenn, étudiante sage-femme

”

DILEMME



Jeu développé par l'association Crésus

Thématique : gestion budgétaire

Principe du jeu : réaliser un projet de moyen terme pioché en début de partie. Chaque tour de plateau représente un mois. Chaque mois, un salaire est versé et des charges mensuelles doivent être payées. Il faut aussi penser à mettre de l'argent de côté pour réaliser son projet. Des imprévus et des choix divers émaillent le parcours. Les équipes doivent également répondre à des besoins théoriques pour améliorer leur épargne.



BIEN DANS TON ASSIETTE

13
actions de
sensibilisation en
2015

Objectifs

Promouvoir la santé auprès des jeunes et sensibiliser aux bonnes pratiques alimentaires ; Proposer des actions concrètes et ludiques aux étudiants afin de les informer sur les bonnes pratiques alimentaires.

Moyens d'action

Formation des responsables associatifs étudiants pour leur donner des repères sur les habitudes alimentaires des jeunes et sur les actions qui peuvent être mises en place.

Kit de mobilisation «Bien dans ton assiette», qui comprend des repères sur les bonnes pratiques alimentaires, des fiches pratiques, une aide au montage du projet et des définitions clés.

7 fiches conseils :

- Augmentez votre consommation de fibres ;
- Maîtrisez vos portions ;
- Rééquilibrez vos apports en matières grasses ;
- Structurez votre rythme alimentaire ;
- Bien manger avec un petit budget ;
- Privilégiez les bons modes de cuisson ;
- Pratiquez régulièrement une activité physique.

“

Ces jeunes prouvent que l'on peut cuisiner sainement avec peu de moyens, un micro-ondes et une plaque à induction.

Chef Philippe Mille, Domaine Les Crayères,
Président du jury du concours

”



ZOOM SUR

Le concours culinaire à Reims

Des phases de présélection ont été organisées dans différentes villes de Champagne-Ardenne : Charleville-Mézières, Reims et Châlons-en-Champagne.

La finale de ce concours s'est déroulée le 1^{er} octobre sur la place centrale de Reims, neuf candidats présélectionnés ont dû se démarquer en fonction de l'originalité de leurs plats et de leur dressage.

BOUGE TON BLUES

Moyens d'action

Objectifs

Prévenir le mal être et le suicide en milieu étudiant en sensibilisant et en informant les jeunes sur les risques liés à la souffrance psychique ;
Faciliter l'accès à l'offre de soins en mettant en relation les jeunes avec des professionnels locaux de santé ;
Informers les étudiants sur les comportements favorables à la santé psychique et physique.

Formation des responsables associatifs : l'objectif étant de leur permettre de mieux identifier les enjeux d'une action sur le mal-être, d'identifier les structures d'aides et d'écoute et de connaître les étapes de la conduite du projet.

Kit de mobilisation « Bouge ton Blues » qui comprend des repères sur l'isolement en milieu étudiant et sur le suicide. Une partie aborde la posture de l'accompagnateur et l'importance de rediriger vers des professionnels. Enfin, il détaille les étapes du montage de l'action.

Outils matériels et pédagogiques pour la conduite de l'action (ordinateurs, etc.) et la réalisation de l'action avec **des psychologues de la Croix-Rouge**.

Ateliers fin de mandat

L'engagement associatif étant une période particulièrement dense et intensive pour les jeunes qui font ce choix, la FAGE propose, en coopération avec des psychologues de la Croix Rouge, un atelier de fin de mandat.

Ainsi, au Congrès national, 2 ateliers ont permis à 12 étudiants de faire le bilan de leur engagement, notamment en termes de compétences développées, et de se projeter dans leur retour à la « vie civile ».

EN **2015**

Refonte de l'outil « Bouge ton Blues » en partenariat avec la Croix-Rouge

45

entretiens réalisés pour la phase-test lors des Universités d'Été de la FAGE

ZOOM SUR



Les entretiens réalisés lors des Universités d'Été de la FAGE

Une nouvelle version du questionnaire « Bouge ton Blues » a été élaborée en 2015, elle s'articule autour de 3 thématiques :

- Le bien-être général ;
- Les conduites à risques ;
- L'environnement économique, social et familial.

Ce questionnaire, élaboré en partenariat avec les psychologues de la Croix-Rouge, a été testé auprès des associatifs membres du réseau de la FAGE lors des Universités d'Été (25 au 28 juin 2015). Des ajustements ont été apportés suite aux remarques émises lors de cette phase test, le questionnaire est opérationnel depuis le dernier trimestre 2015.



SENSIBILISER SUR LES MOYENS DE CONTRACEPTION

Moyens d'action

Formation des responsables associatifs étudiants sur l'éducation à la sexualité des jeunes. Elle permet d'exposer les chiffres clés, d'identifier l'ensemble des moyens de contraception et leurs spécificités et maîtriser l'animation du jeu « Dialogue en tête à tête ».

Kit de mobilisation «Choisir sa contraception» à disposition des associations étudiantes qui permet de maîtriser les enjeux de la prévention et de l'information sur la contraception, les moyens de mobilisation sur cette thématique et les acteurs de prévention à solliciter.

5 exemplaires du jeu ludopédagogique « Dialogue en tête ».

17
actions de sensibilisation à partir du jeu « Dialogue en tête à tête »

ZOOM SUR

La FAGE a effectué un temps de formation auprès de la Fédération des Etudiants Réunionnais (FER) sur la thématique de la santé sexuelle (contraception et IST) en prenant en compte les spécificités du territoire réunionnais. Les 27 et 28 novembre 2015, des animations ont été réalisées autour du jeu « Dialogue en tête à tête » auprès d'étudiant.e.s sur les différents campus de La Réunion.

Objectifs

Informar les étudiants sur les différents moyens de contraception et leur présenter les principaux critères d'un choix éclairé ;

Echanger autour des stéréotypes et des préjugés des hommes et des femmes sur la responsabilité du choix du moyen de contraception.

PREVENTION CONTRE LES INFECTIONS SEXUELLEMENT TRANSMISSIBLES

Objectifs

Informer les jeunes sur l'ensemble des Infections Sexuellement Transmissibles (IST) et leurs symptômes ;

Mobiliser les étudiants dans la lutte contre le SIDA et participer aux grandes journées de mobilisation pour financer la recherche sur le VIH ;

Améliorer le nombre de dépistages des différentes IST et du VIH chez les jeunes ainsi que leur prise en charge par des professionnels de santé.

ZOOM SUR

Créé en 2011, le jeu « Sexe et chocolat » présentait des manques par rapport aux évolutions réalisées au cours de ces dernières années dans ce domaine et une absence d'information ciblée au regard des recrudescences observées au niveau des IST (les chlamydiae par exemple).

La FAGE a ainsi réalisé plusieurs groupes de travail avec des acteurs de prévention et un focus-groupe avec des étudiant.e.s pour mettre à jour le jeu afin qu'il corresponde aux besoins des étudiants en termes d'information et que le côté plaisir lié à la sexualité soit associé à cette animation.

Moyens d'action

Formation des responsables associatifs en leur apportant des connaissances sur les IST, les différents modes de transmission, les possibilités de se faire dépister ainsi que sur les différents moyens d'actions.

Un kit de mobilisation « Actions de lutte contre le SIDA » afin d'appuyer les associations souhaitant collecter des fonds en faveur de la recherche contre le SIDA, et se mobiliser lors des journées nationales.

Un kit de mobilisation « Sexe et Chocolat » avec des informations sur les IST, les acteurs ressources et les moyens pour mettre en place une action de sensibilisation autour du jeu « Sexe et Chocolat ».

7 exemplaires du jeu ludo-pédagogique « Sexe et Chocolat », un quizz « IST et comportements à risques... où en êtes-vous ? »

64

sessions de sensibilisation à partir du jeu « Sexe et Chocolat »

7

nouveaux exemplaires du jeu « Sexe et Chocolat » mis à jour



SECURITE ROUTIERE / ACTIONS DE PREVENTION

135

actions

39 000

étudiants sensibilisés

6

actions avec simulateurs sur les campus

339

stagiaires formés

4 000

éthylotests distribués

16

formations sur la sécurité routière

Moyens d'action

Formation des responsables associatifs étudiants sur l'accidentologie due à la consommation de substances psychoactives.

Un **kit de mobilisation** composé d'éléments d'information concernant l'insécurité routière chez les jeunes, d'exemples de messages de prévention adaptés en fonction du contexte (journée ou soirée), d'une liste d'acteurs pouvant être mobilisés et des fiches techniques pour la conduite des actions.

Des **outils de mobilisation** : éthylotests, outils de communication, réactiomètre, tapis et lunettes d'ébriété, tapis et lunettes de somnolence, simalc, etc.

Objectifs

Sensibiliser aux risques de la conduite sous l'emprise de substances psychoactives et de la poly-consommation ;

Changer les comportements sur le long-terme en valorisant les associations étudiantes qui montent des actions de sécurité routière.

ZOOM SUR

Le questionnaire vélo

La FAGE a mené une enquête auprès de 746 étudiants sur les usages du vélo qui a fait apparaître les résultats suivants :

- Les incitations majeures à l'utilisation du vélo sont : la santé/l'exercice (80,2%), le plaisir (65,8%), les économies réalisées en matière de coûts de transports (42,7%) ;
 - La possession d'un vélo en libre-service renforce son utilisation ;
 - L'entretien du vélo est peu fréquent et souvent réalisé par l'utilisateur lui-même (dans 39% des cas). Sa fréquence n'excède pas une fois par an pour 61% des répondants ;
 - Les principaux dangers identifiés par les utilisateurs sont le manque d'entretien du vélo, de connaissance du Code de la route et d'infrastructures dédiées.
- Cette enquête a permis de valider le besoin d'accompagnement sur le deux-roues, la FAGE va ainsi intégrer un volet sur ce point dans son kit de mobilisation sur la sécurité routière.

ZOOM SUR



Le salon mondial du deux-roues s'est tenu du 1^{er} décembre au 6 décembre 2015 au Parc des Expositions de Paris Versailles.

Durant les six jours du Salon, treize bénévoles associatifs membres de la FAGE se sont mobilisés pour sensibiliser le grand public à la pratique responsable du deux-roues, aux dangers liés à la somnolence et à la vitesse au travers d'outils pédagogiques.



CHARTRE DES SOIREEES ETUDIANTES RESPONSABLES

Objectifs

Réduire les risques immédiats en mettant en place des actions de prévention ;

Sensibiliser les organisateurs d'évènements sur leur responsabilité au cours de ses soirées ;

Valoriser les associations étudiantes qui organisent des soirées en toute sécurité et réduisent ainsi les risques en milieu festif.

Moyens d'action

La Charte des Soirées Etudiantes Responsables qui s'articulent autour d'engagements obligatoires (poste de secourisme, création d'un espace calme, etc.) et de choix facultatifs (au moins 3 par association). Mise à disposition de **deux guides techniques** pour l'organisateur de soirées responsables.

Formation des responsables associatifs étudiants organisateurs d'évènements sur la réalisation d'une soirée responsable.

Des **outils de prévention** : bracelets « organisateur responsable », bouchons d'oreilles, stickers, dépliants et affiches, kits « **Bien dans ta soirée** » permettant de valoriser l'engagement des conducteurs désignés.

207

associations signataires de la Charte SER :

6

signatures publiques

41

formations

719

associatifs formés

L'année 2015 a été l'occasion de **renouveler la Charte des soirées étudiantes responsables**. En effet, cette dernière créée en 2007 avait été retouchée en 2012 mais sans changement majeur. La nouvelle version instaure un **socle de 5 engagements obligatoires** sans lesquels une soirée ne peut être considérée comme étant responsable. De plus, parmi les 9 engagements facultatifs font **leur apparition des engagements en matière de responsabilité sociale des organisateurs de soirées** notamment en lien avec le développement durable et l'accessibilité aux jeunes en situation de handicap.

Le prix « Soirée Etudiante Responsable » remis à la Fédé B le 26 juin 2015



ZOOM SUR

La carte Cocktails responsables

La FAGE a réalisé en 2015 une carte cocktails soft afin de permettre aux associations de proposer des boissons sans alcool attractives lors des soirées responsables.

Elle est articulée autour de trois thèmes : « simply », « spicy » et « smoothie ». Chaque thème comprend trois recettes élaborées par des membres du réseau de la FAGE.

La carte des cocktails responsables a été présentée lors des Universités d'été de la FAGE et a rencontré un vif succès auprès des 350 participants.

ADDICTIONS

LES RISQUES LIES A LA POLY-CONSOMMATION

35

actions

Objectifs

Sensibiliser les étudiants sur les effets de l'alcool, du cannabis, des drogues et des médicaments psychoactifs en lien avec leurs effets sur la conduite ;

Favoriser les liens entre les Consultations Jeunes Consommateurs et les associations étudiantes ;

Amorcer une réflexion sur l'élaboration d'une nouvelle campagne dédiée aux addictions, avec et sans substances.

Moyens d'action

Formation sur la prévention et les risques encourus par la poly-consommation à destination des responsables associatifs étudiants ;

Diffusion de supports d'information sur les campus et mise à disposition d'un kit de mobilisation ;

Mise en place d'actions de sensibilisation en partenariat avec Macif Prévention via des outils tels que le tapis et les lunettes d'ébriété, le simalc, le réactionmètre, etc.

Réalisation d'actions communes avec la **Fédération Addiction** lors des Universités d'Eté de la FAGE le 26 juin 2015 : cette journée a débuté par un atelier débat qui a favorisé l'échange entre les étudiants autour de questions relatives aux substances psychoactives, en particulier le cannabis. Suite à ce temps de discussion, la Fédération Addiction a tenu un stand de prévention sur les addictions au cours du Café des Initiatives Etudiantes.

ZOOM SUR



Lors du dernier Congrès de la FAGE un temps fort a été dédié aux initiatives menées par les associations étudiantes, la Project Fair. La FAGE a tenu un stand ludique et interactif en partenariat avec Macif Prévention afin de sensibiliser les 200 congressistes aux questions de sécurité routière et de la poly-consommation.

Les étudiants ont ainsi pu être informés sur ces comportements à risques via notamment un réactionmètre, et le simalc (outil de simulation de prise d'alcool). Un jeu concours concernant en partie les addictions est venu compléter le dispositif et ainsi favoriser l'interactivité des messages de prévention.



LES RISQUES LIES A LA CONSOMMATION DE TABAC



Objectifs

Sensibiliser les étudiants aux différents comportements à risque liés au tabac via la prévention par les pairs ;

Informier et orienter les jeunes vers des professionnels de santé pour répondre à leurs questions et les orienter dans leurs démarches.

2

sessions de formations

24

actions mises en place en 2015

Moyens d'action

Kit de mobilisation « Action de prévention contre le Tabagisme » : qui contient des informations sur le tabac (caractéristiques et dépendance), sur les enjeux de la prévention auprès des jeunes et l'accompagnement méthodologique à la mise en place d'actions. Des outils pratiques viennent compléter ce kit.

Formation des associatifs étudiants afin de les informer sur les mécanismes de dépendance, le marketing développé par les lobbies du tabac à destination des jeunes et sur les modalités de mise en œuvre du jeu « L'Enfumage »

Jeu ludo-pédagogique « l'Enfumage » qui permet de développer un esprit critique face aux messages de l'industrie du tabac.



L'action de sensibilisation lors des Universités d'Été de la FAGE

Une animation autour du jeu « L'Enfumage » a été effectuée lors des Universités d'Été, elle répondait à plusieurs objectifs :

- favoriser une sensibilisation de pairs à pairs, aspect particulièrement important sur cette thématique.
- informer sur la dépendance au tabac, en lien avec un professionnel de santé et permettre aux étudiants de pouvoir poser leurs questions « personnelles » et y trouver des réponses.
- animer le jeu « L'Enfumage », susciter les échanges et les prises de conscience autour des manipulations dont ils peuvent être victimes.





ETRE ACTEUR DU CHANGEMENT

Les jeunes, conscients des enjeux et défis de leur génération choisissent l'action collective et s'engagent pour transformer la société et changer le quotidien. La FAGE œuvre pour mettre chaque jeune en capacité d'appréhender ces enjeux, de construire des réponses innovantes et de prendre part à un mouvement collectif de changement et de progrès.



©Olivier Lechat/ Carrefour, droits réservés

AGORAÉ, MON ESPACE D'ÉCHANGES ET DE SOLIDARITÉ

OBJECTIFS

- > Permettre à l'étudiant de dégager plus de temps pour ses études, ses loisirs et ses projets ;
- > Accéder à une alimentation saine, équilibrée et qui correspond réellement à son budget ;
- > Favoriser la création de lien social, la mixité et les échanges, que ce soit entre les étudiants mais également avec les acteurs animant un territoire.
- > Répondre à tous les types de problématiques des étudiants (accès aux droits, conseils à la vie quotidienne, accès aux loisirs et aux vacances, insertion professionnelle, accès aux soins, etc.).



47 %

sont des étudiants internationaux (contre 13% en moyenne à l'échelle nationale). Presque la totalité est composée de ressortissants hors UE.



47 %

sont boursiers et dans 90% des situations le soutien financier des parents ne couvre pas l'ensemble des frais fixes (loyer, nourriture, scolarité).



15 %

déclarent avoir contracté un prêt bancaire pour financer leurs études, contre seulement 6% en moyenne chez les étudiants.

CONTEXTE

Depuis plusieurs années, la FAGE constate une dégradation des conditions d'études, un recours à un salariat de plus en plus subi au détriment des études, pouvant avoir des conséquences sur l'isolement, le mal-être et l'abandon des études. La dernière enquête de l'OVE montre par ailleurs que

54% des étudiants déclarent rencontrer des difficultés financières.

Afin de faire face, les budgets alimentation et santé sont les premiers à être sacrifiés par les étudiants. Ainsi, selon l'OVE, en 2013, **13% des étudiants ont renoncé à se soigner pour des raisons financières**, la situation des étudiants ciblés par les AGORAé est plus préoccupante : ils sont **48% à renoncer à consulter un professionnel de santé pour des raisons financières.**





 **AGORAé ouverte**

 **Ouverture en 2016 - 2017**

 **Projet à l'étude**

UNE EPICERIE SOLIDAIRE ACCESSIBLE SUR CRITERES SOCIAUX

L'épicerie solidaire est accessible sur critères sociaux : les étudiants peuvent y trouver des produits alimentaires, d'entretien ou encore des fournitures scolaires à prix réduits (entre moins 90% et 80% par rapport aux prix usuels).

Le public bénéficiant de l'épicerie est **déterminé après examen d'un dossier d'aide alimentaire par la commission d'attribution** en prenant en compte son projet personnel et le calcul du **Reste à Vivre**. Il correspond à la somme qui reste à chaque étudiant par jour pour se nourrir, s'habiller et se divertir, après déduction des charges fixes. Celui-ci doit être compris entre 1€20 et 7€50 (équivalent à 2 repas en restaurant universitaire par jour + 1€ de petit déjeuner).

UN LIEU DE VIE ET D'ECHANGES OUVERT A TOUS

Les AGORAé sont également composées d'un lieu de vie ouvert à tous : Des activités y sont organisées et cet espace permet de renseigner sur l'accès aux droits des étudiants, de donner des conseils sur la vie quotidienne, d'initier au milieu associatif, de développer la solidarité ou encore d'apporter une aide pour les départs en vacances.

Ce lieu de vie permet de ne pas stigmatiser l'AGORAé comme un lieu pour étudiants en situation précaire, risquant d'en réduire l'accès pour des questions de fierté. Le fait de l'ouvrir à tous offre la possibilité de la démocratiser et de toucher plus facilement les étudiants qui en ont besoin.

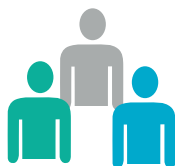
AU 31 DECEMBRE 2015 LE PROJET AGORAÉ COMPTABILISE :

12



ouvertes

3 000



Plus de 3 000 étudiant.e.s ont bénéficié de l'aide alimentaire des AGORAÉ

16 000



Le nombre de participations aux activités du lieu de vie

1 800 000



Près d'1,8 million d'€ de produits ont été distribués depuis 2011



journées d'échanges et de formation organisées pour le réseau AGORAÉ en 2015

22



Sessions de formation en 2015

100

Plus de 100 étudiant.e.s formé.e.s chaque année



107

Déplacements de l'équipe nationale pour accompagnement chaque année



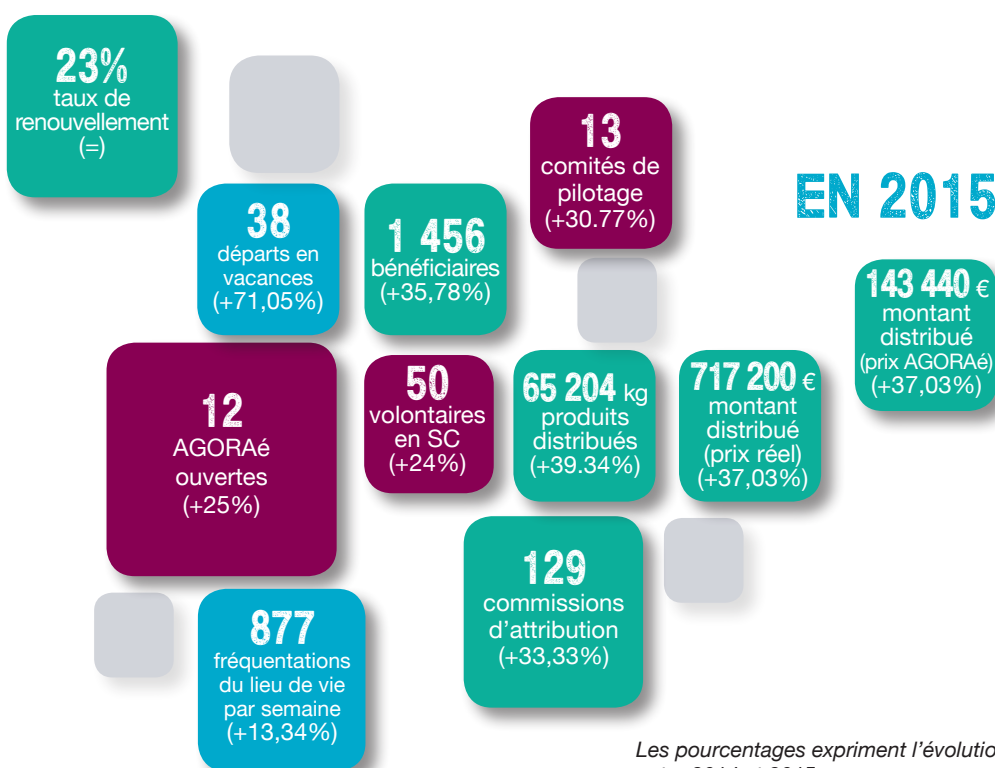
2
formations pour les associations
souhaitant développer le projet

3
formations pour les porteurs de
projet

11
formations organisées localement
au sein des fédérations

6
journées AGORAé

107
déplacements dans
les AGORAé



L'ANIMATION ET L'ACCOMPAGNEMENT DU RESEAU AGORAÉ

LES FORMATIONS

La FAGE effectue des formations plusieurs fois par an à destination des associations souhaitant développer le projet AGORAé. D'autres formations sont organisées à destination des porteurs de projet afin de leur donner les outils pour l'accueil des jeunes en service civique et pour les aider à appréhender le rôle de tuteur.

LES JOURNÉES AGORAÉ

Organisées sur deux jours, elles permettent à l'ensemble des porteurs de projet, bénévoles et jeunes en mission de service civique de se former, d'échanger et mutualiser leurs bonnes pratiques. Elles permettent de former les nouveaux bénévoles en début d'année et de réfléchir collectivement sur les évolutions du projet.

L'accompagnement de la FAGE

L'équipe nationale se rend fréquemment dans les AGORAé afin de pouvoir échanger directement avec les porteurs de projet et les bénévoles sur les éventuelles difficultés et succès qu'ils rencontrent dans la gestion de l'AGORAé. Ces déplacements sont complétés par un accompagnement constant par mail ou téléphone.

LES JEUNES EN SERVICE

« Je trouve ça important de voir toujours la même personne : ça met à l'aise ! »

« Ce serait bien que ce soit sur 2 ans [les missions de service civique] ! Parce qu'on noue une relation particulière. Après, ils font leur vie, c'est normal ! »

ZOOM SUR L'EXPOSITION « 4 ANNEES EN AGORAÉ »

En 2015, la FAGE a réalisé l'exposition « 4 années en AGORAé », inaugurée à l'occasion de la II^{ème} édition des Rencontres Nationales AGORAé, elle offre un panorama de la diversité des initiatives menées par les AGORAé. Elle se décompose en deux parties tout comme l'AGORAé :

- Une partie « lieu de vie » mettant en avant toutes les facettes du projet : création de lien social, alimentation, accès aux droits, etc.
- Une partie « épicerie » reflétant les parties constitutives de l'épicerie.

Cet outil a été conçu comme une exposition itinérante, elle sera acheminée à toute structure demandeuse.



LES II^{EMES} RENCONTRES NATIONALES AGORAÉ



CIVIQUE

Les jeunes volontaires sont mobilisés par binôme dans les AGORAé. La durée de leur mission, 9 mois, leur permet de s'investir durant l'intégralité de l'année universitaire, ainsi d'être bien identifiés et de nouer des liens avec les étudiants.

Ils acquièrent durant leur mission de nouvelles compétences, connaissances, ce qui contribue à leur professionnalisation. Ces jeunes n'ont parfois pas ou peu fréquenté l'Université, cela renforce la mission de mixité et d'échanges que porte le projet AGORAé.

La FAGE a organisé les 5 et 6 novembre 2015, les II^{ème} Rencontres Nationales AGORAé. Durant ces deux journées les porteurs de projet et les jeunes volontaires ont pu échanger lors d'ateliers de travail sur les perspectives d'évolution du projet.

Une demi-journée, ouverte au public, a eu lieu dans les locaux du Monde. A cette occasion une table-ronde a facilité les échanges autour de la problématique : « la lutte contre le gaspillage alimentaire : quels enjeux pour une société moins précaire et plus durable ? ».

L'EVALUATION DE LA PLUS-VALUE SOCIALE

La FAGE a finalisé un processus d'étude des effets du projet sur les bénéficiaires débuté en 2014, le dispositif comprenait trois étapes : une analyse de la relation équipe nationale / porteurs de projet AGORAé réalisée par l'association Planète d'Entrepreneurs, une approche qualitative auprès de 15 bénéficiaires menée par le cabinet ASDO et une approche quantitative concernant l'ensemble des bénéficiaires.

Une synthèse a été publiée en 2015, elle a permis de répondre par des éléments chiffrés aux questions évaluatives suivantes :

- Les AGORAé touchent-elles les étudiants a priori ciblés par le dispositif ?
- Le positionnement des AGORAé permet-il de les rendre accessibles même à ceux qui n'osent pas ?
- Comment les étudiants perçoivent-ils l'AGORAé ? Comment la fréquentent-ils et comment s'y intéressent-ils ?
- Quels sont les effets de la fréquentation de l'AGORAé sur l'hygiène de vie et la réussite universitaire des étudiants ?
- Les AGORAé sont-elles aujourd'hui des vecteurs de lien social ?

Cette étude a permis de confirmer le positionnement des AGORAé, qui constituent une véritable variable de rééquilibrage des budgets pour les étudiants. Ainsi, pour la moitié des bénéficiaires, l'aide apportée par les AGORAé a contribué pour beaucoup à leur réussite universitaire.

LES CHIFFRES CLES

2,7€

Le reste à vivre moyen par jour

51%

ont entendu parler de l'AGORAé par bouche-à-oreille

1/2

considèrent que l'AGORAé a joué positivement sur leur vie sociale

78%

considèrent qu'ils disposent d'un régime alimentaire sain et équilibré

56%

se sentent moins anxieux vis-à-vis de leurs fins de mois

78%

déclarent que l'AGORAé leur a permis d'accéder à des produits auparavant trop cher

LE LOGEMENT SOLIDAIRE

La question du logement est un enjeu majeur pour permettre aux étudiants de pouvoir étudier, se former, être indépendant, autonome ou de construire leurs projets. L'habitat est le 1^{er} poste de dépenses des étudiants et la tension sur ce marché entraîne des difficultés pour trouver des logements décentes à faible loyer. La FAGE a donc souhaité apporter des solutions concrètes aux étudiants via le logement solidaire.



Réalisation d'une étude sur le logement

- Réalisation d'une étude faisant l'état des lieux des solutions de logement adaptées aux jeunes ;
- Entretiens avec les acteurs du logement solidaire afin d'envisager des actions communes.



Elaboration d'un plan d'action

- Rapport de synthèse type SWOT (forces, faiblesse, menaces, opportunité) ;
- Formalisation d'un plan d'action et du rétro-planning du projet.



Mobilisation du réseau et des partenaires

- Identification des partenaires du projet ;
- Mobilisation de fédérations pilotes pour un lancement en 2016.

L'ENGAGEMENT

A travers la campagne « Sois jeune et tais-toi ??? », la FAGE entend interpellé les jeunes quant à leur place dans la société, près d'un demi-siècle après la mobilisation ayant fait de cette injonction un slogan. À l'heure où une large partie des jeunes montre une défiance croissante pour les politiques et les institutions, elle souhaite ainsi véhiculer largement un message auprès des jeunes : « Participez ! La vie étudiante est idéale pour débattre, expérimenter, critiquer, entreprendre... ». Cette campagne diffusée par des cartes et des affiches a pour but de rappeler le rôle central des associations étudiantes comme catalyseurs de citoyenneté.

LA FAGE, UNE ASSOCIATION D'EDUCATION POPULAIRE

La FAGE porte en elle les valeurs d'engagement, d'action et de participation des jeunes. Cette philosophie se retranscrit dans ses statuts, dans son adhésion et sa participation aux travaux du CNAJEP (Comité pour les relations Nationales et internationales des Associations de Jeunesse et d'Education Populaire), sa reconnaissance par le ministère de la Ville de la Jeunesse et des Sports en tant qu'association de jeunesse et d'éducation populaire et a été formalisée dans son Projet éducatif.

LES VOLONTAIRES EN SERVICE CIVIQUE

La FAGE soutient le service civique depuis sa création et porte une vision à long terme d'un service civique non obligatoire mais universel : une étape classique du parcours des jeunes, notamment dans le cadre d'une période de césure pour les étudiants. Ce volontariat est universel car non contingenté et l'indemnité permet à tous, sans distinguo de classe sociale, de s'engager.

Un premier pas vers cette universalisation est franchi par François Hollande en février 2015 lorsqu'il annonce « un principe simple : que tous les jeunes qui en feront la demande puissent bénéficier d'un service civique ». Prenant acte de cette montée en charge du service civique, la FAGE a pris ses responsabilités et a développé de nouvelles missions, notamment dans le cadre de Bouge ta santé et What's the fac ?!, portant ainsi le nombre de volontaires accueillis à 57 en 2015.

Accueillir un volontaire en service civique, dans le cadre des associations étudiantes, c'est permettre à 2 jeunes de développer des compétences et des connaissances :

- le jeune volontaire qui apporte son expérience et son engagement au sein de sa structure d'accueil ;
- le jeune tuteur qui est en situation d'encadrement et d'accompagnement.

Afin de garantir une expérience positive, tant pour le volontaire que pour le tuteur, la FAGE met en place des formations, temps d'échange et un accompagnement dédiés.



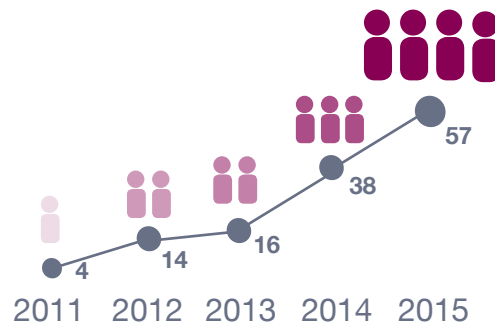
“

« Agissez. Agissez ! Et votre exemple rayonnera. »

Paul Bouchet, résistant et rédacteur de la Charte de Grenoble lors du XXIV^e Congrès de la FAGE

”

EVOLUTION DU NOMBRE DE VOLONTAIRES EN SERVICE CIVIQUE ACCUEILLIS



LE DEVELOPPEMENT DURABLE

LA CHARTE D'ENGAGEMENTS POUR LE DEVELOPPEMENT DURABLE

La FAGE a élaboré en 2015 une charte d'engagements afin de valoriser l'engagement étudiant en faveur du développement durable et de fixer un cadre commun d'actions pour les associations étudiantes.

Les engagements auxquels souscrivent les signataires sont regroupés autour de 6 grands axes :

- Identifier et mettre en œuvre les bonnes pratiques ;
- Mettre en place et assurer une veille dans une logique d'amélioration continue ;
- Intégrer une démarche de développement durable dans ses actions ;
- Sensibiliser et former à la nécessité de préserver l'environnement ;
- Participer, être acteur de la démarche développement durable sur son campus ;
- Se positionner comme acteur responsable du développement durable.

22

fédérations signataires de la charte

Objectifs

Promouvoir l'engagement étudiant en faveur du développement durable

Permettre aux associations étudiantes de disposer des compétences et des outils pour développer des actions

CREATION DU 1^{ER} CALCULATEUR CARBONE A DESTINATION DES ASSOCIATIONS ETUDIANTES

Ingénierie et élaboration de l'outil

Réalisation du 1^{er} Bilan carbone® de la FAGE

Lancement d'une phase pilote auprès de 4 fédérations

Un outil adapté à la gestion et aux activités d'une association étudiante qui permet de :

- Quantifier l'impact environnemental des activités de son association ;
- Evaluer les décisions en la matière et définir des objectifs à atteindre ;
- Fédérer les équipes et adhérents autour de cet enjeu ;
- Valoriser l'engagement des associations étudiantes ;
- Identifier ses bonnes pratiques.



Animation d'un atelier « Les enjeux de la mesure de son impact environnemental pour une association étudiante » en novembre



Présentation du calculateur carbone sur l'Espace Solutions COP21 au Grand Palais en décembre



Labellisation « COP21 » de la charte d'engagements et du calculateur carbone par le ministère de l'Ecologie, du Développement Durable et de l'Energie et par le Secrétariat de la COP 21



LE TÉLÉTHON DES ASSOCIATIONS ÉTUDIANTES

Comme chaque année, la FAGE, partenaire national de l'AFM Téléthon, organise le « Téléthon des Associations étudiantes ». Elle organise 3 sessions de formation par an afin de donner les clés d'une bonne gestion de manifestations Téléthon aux responsables associatifs du réseau qui souhaitent s'impliquer.

Ainsi, de novembre à février, les associations du réseau de la FAGE se mobilisent sur des opérations de collecte (vente de goûters, animations diverses) mais aussi et surtout de prévention et de sensibilisation au handicap et aux maladies rares. Véritables ambassadeurs jeunesse de l'AFM Téléthon, les membres du réseau de la FAGE font montre chaque année de leur dynamisme et de leur solidarité.

Le 5 décembre dernier, la FAGE, accompagnée d'une centaine d'administrateurs a pu dévoiler le montant de sa collecte nationale sur le plateau TV de France 2, accompagnée par Nagui et Omar Sy.



170 000

euros collectés en 2015



42

villes de France mobilisées



2 000

étudiants mobilisés sur des actions Téléthon



1

plateau TV en direct, sous la Tour Eiffel

ACCESSIBILITE POUR TOUS DANS L'ENSEIGNEMENT SUPERIEUR

Outils de mobilisation :

- **Formation des responsables associatifs étudiants** sur les différentes formes de handicap (moteurs et sensoriels), les actions à mettre en place pour mieux appréhender les difficultés auxquelles sont confrontées quotidiennement les personnes souffrant d'un handicap et échanger autour des représentations pour « casser » les préjugés.
- **Kit de mobilisation « Accessibilité à l'enseignement supérieur »** qui facilite la mise en place d'actions concrètes au sein des Universités.
- **Affiches, flyers, etc.**
- **Opérations de cartographie des établissements universitaires.**

Objectifs

Faciliter l'accès des étudiants en situation de handicap à l'enseignement supérieur ;

Améliorer l'intégration des personnes en situation de handicap en interrogeant les représentations des étudiants sur le handicap.

6

formations

9

opérations de
cartographie

13

actions de
sensibilisation au
handicap



Première étape dans la construction d'un partenariat solide et pérenne, La Fédération Etudiante pour une Dynamique Etudes et Emploi avec un Handicap, devient membre de la FAGE.



ZOOM SUR



Le parcours en fauteuil roulant lors des Universités d'Eté de la FAGE

L'objectif est de sensibiliser les associatifs étudiants membres du réseau de la FAGE via différentes formes de mise en situation et d'ateliers ludiques et/ou sportifs (déficience visuelle, surdité-mutité, pratique du fauteuil roulant).

En mettant les personnes valides en fauteuil roulant, ces dernières prennent conscience des difficultés de déplacement d'une personne à mobilité réduite. Les marches, le gravier... sont généralement porteurs de nombreuses questions sur l'accessibilité de manière plus large.



WHAT'S THE FAC ?! ↓

LA CREATION D'UN PROJET D'ORIENTATION ET DE DEMOCRATISATION DE L'ENSEIGNEMENT SUPERIEUR ET DE LA RECHERCHE



169%

A niveau scolaire égal, les élèves de troisième d'origine modeste d'Ile de France ont, par rapport aux élèves d'origine favorisée, une probabilité 169% plus élevée d'être orientés vers un CAP



35%

Si 77% des enfants de cadres ont un baccalauréat général, cette proportion tombe à 35% pour les enfants d'ouvriers et d'employés.



2 X

Un enfant d'ouvrier a 2 fois moins de chances qu'un enfant de cadre d'obtenir un diplôme de l'enseignement supérieur.

C'est à partir de ces constats et grâce aux réflexions d'un groupe de travail dédié que le projet What's the fac ?! a vu le jour. Celui-ci s'inscrit dans une démarche d'actions par les pairs, dans la lignée des valeurs d'éducation populaire portées par la FAGE.

En s'appuyant sur les acteurs de l'orientation et de l'éducation nationale, What's the fac ?! donne des outils aux fédérations étudiantes afin de rendre effective la démocratisation de l'enseignement supérieur. Ainsi les fédérations, conscientes de leur rôle vis-à-vis des collégiens et lycéens, peuvent mettre en place :

- **Des interventions en classe** afin de lutter contre « l'autocensure » en veillant à déconstruire les représentations et barrières perçues par les élèves.
- **Des « Forums des disciplines » dans les établissements scolaires** afin d'améliorer quantitativement et qualitativement l'information et la connaissance des études.
- **Des journées d'immersion dans les établissements d'enseignement supérieur** afin de faciliter l'intégration sociale et la réussite dans l'enseignement supérieur.
- **Des actions de tutorat.**

CONTEXTE

En septembre 2015, le Président de la République fait sien l'objectif, fixé par la STRANES (Stratégie nationale de l'enseignement supérieur), d'atteindre 60% d'une classe d'âge diplômée du supérieur. Actuellement, ce chiffre est de 42% et, au-delà de l'augmentation des moyens et des capacités d'accueil des Universités, il impose de

renforcer la lutte contre les déterminismes sociaux dans l'accès à l'enseignement supérieur.

En effet, si l'obtention du baccalauréat s'est effectivement massifiée, cette démocratisation ne s'est pas faite de manière égale entre les différentes séries.

Forte de ce constat et consciente que l'orientation scolaire et universitaire joue un rôle déterminant dans l'accès, et la réussite des étudiants, la FAGE a décidé de renforcer son action en développant une réponse par le projet d'innovation sociale en sus du plaidoyer effectué.

LA FAGE, ACTRICE ET PROMOTRICE DE L'ECONOMIE SOCIALE ET SOLIDAIRE

Par son action quotidienne sur les campus et l'utilité sociale de ses projets, la FAGE offre aux jeunes de formidables opportunités pour agir dans l'Economie sociale et solidaire. En choisissant l'innovation sociale pour répondre aux besoins des étudiants, elle s'inscrit de façon durable dans l'ESS, tout au long de l'année, et en particulier en novembre lors du mois de l'ESS.



Organisation d'une table ronde sur l'entrepreneuriat et l'ESS

A l'occasion des RUE (Rencontres Université Entreprises) et dans le cadre de son Séminaire national des associations étudiantes dans l'ESS, la FAGE a organisé une table ronde sur le thème « De l'entrepreneuriat social à la coopérative d'activité, l'entrepreneuriat s'ancre aussi dans l'ESS ». Sont ainsi intervenus des représentants du réseau PEPITE, de Coopaname, du projet Piments et de l'ANESTAPS devant un public composé d'étudiants membres ou non du réseau de la FAGE, de jeunes et de moins jeunes.



Participation au guide de la CPU "Université et économie sociale et solidaire"

Partageant la volonté de « faire progresser ensemble la connaissance sur une économie efficiente et respectueuse de l'homme », la Conférence des Présidents d'Université et le Crédit Coopératif ont réalisé ce guide pratique. Parmi les initiatives étudiantes choisies pour illustrer l'action des étudiants sur les campus en matière d'ESS, la FAGE a été sollicitée pour présenter le projet AGORAé.

2015
10 638 €
3

Année de création du FIRF

Enveloppe 2015 du FIRF

Commissions d'attribution

En plus de ces actions, la FAGE promeut, en partenariat avec le Crédit Coopératif, la finance solidaire auprès des étudiants et de leur associations. Le Livret Solidaire Associations, labellisé par Finansol, permet aux associations du réseau de la FAGE de placer leur épargne tout en participant au financement de projets innovants et citoyens. En effet, la moitié des intérêts sont redistribués, par le biais du Fonds des initiatives du réseau de la FAGE, à des projets du réseau.

LE CENTRE NATIONAL DE RESSOURCES

Le centre national de ressources regroupe l'ensemble des services et accompagnement que propose la FAGE aux associations étudiantes afin de les appuyer dans la gestion quotidienne de leur association. L'ensemble de l'équipe nationale participe à ce service qui regroupe :

- Un service d'aide à la démarche partenaire et à la gestion de projet ;
- Une réduction de 12,5% sur les droits SACEM pour les événements musicaux ;
- Un pack assurance Responsabilité Civile ;
- Un service conseil juridique ;
- Un service de défense individuelle et collective pour les étudiants (affaires sociales, affaires académiques...)

131

associations ayant bénéficié du pack assurance Responsabilité Civile

96

réductions SACEM pour les associations étudiantes

158

conseils et accompagnement de la vie étudiante

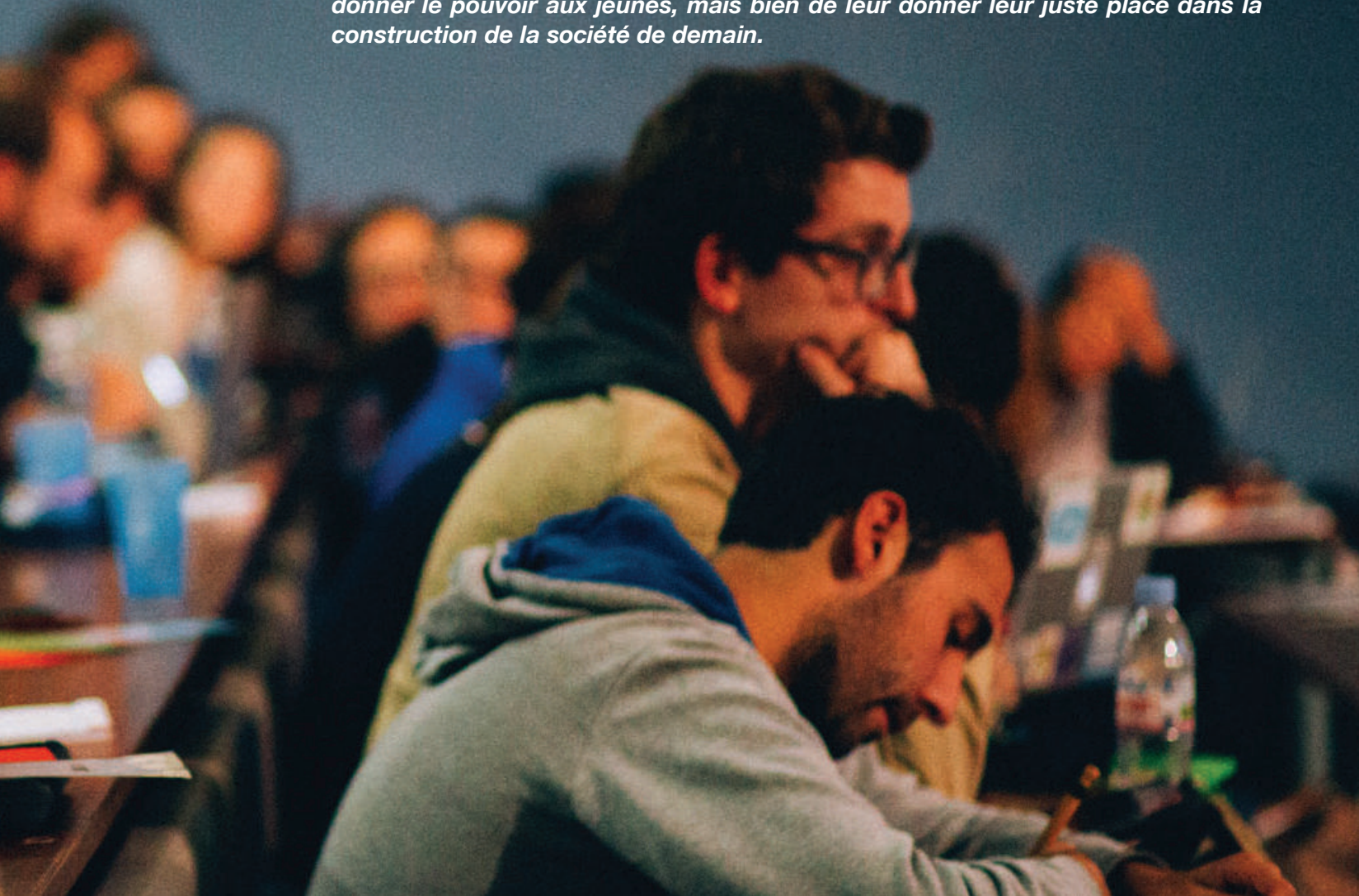
146

conseils juridiques



S'ENGAGER ET PARTICIPER AU SEIN DE LA SOCIÉTÉ

Par son action militante, la FAGE contribue chaque jour à permettre l'engagement et l'émancipation de chacun.e. L'action éducative de la FAGE, qui met le jeune en responsabilité aujourd'hui au sein de la communauté universitaire, lui permettra de le faire demain au sein de l'organisme de son choix. La question n'est pas de donner le pouvoir aux jeunes, mais bien de leur donner leur juste place dans la construction de la société de demain.



ELECTIONS

La représentativité en milieu étudiant

Dans les établissements d'enseignement supérieur, notamment au sein des Universités, les étudiant.e.s sont associé.e.s à la gouvernance et siègent au sein des différents conseils. La répartition de ces sièges donne lieu, tous les deux ans, à des élections au sein de chaque établissement. Ces scrutins permettent de mesurer le rapport de force d'une organisation, d'une part et la confiance que les étudiants placent en elle, d'autre part.

Elu.e.s, les étudiant.e.s siégeant dans les conseils des établissements et Universités votent à leur tour pour désigner, au niveau national, leurs représentants. Ces élections sont les marqueurs de la représentativité des organisations étudiantes. Elles se déroulent tous les deux ans, et les derniers scrutins se sont tenus en janvier 2015 pour le Centre National des Œuvres Universitaires et Scolaires (CNOUS), et en juin 2015 pour le Conseil National de l'Enseignement Supérieur et de la Recherche. (CNESER).

Rappel : En 2014, un étudiant sur deux choisissait la FAGE

Avec 51,2 % des suffrages exprimés en faveur des listes soutenues par la FAGE et son réseau, ce sont 85 021 étudiants qui, lors des élections au sein de leurs établissements en 2014, ont fait le choix du progressisme, du pragmatisme et de l'indépendance des partis politiques et du Gouvernement.

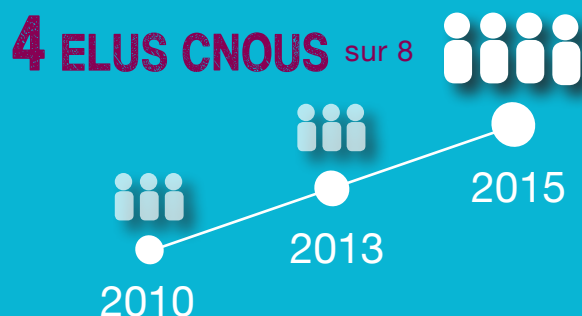
Elections Nationales 2015 : la FAGE réalise les meilleurs résultats de son histoire

Les élections nationales de 2015 confirment, s'il le fallait encore, que la FAGE est l'organisation qui recueille la confiance des étudiant.e.s de France. En effet, elle est l'unique organisation à enregistrer des progressions constantes et systématiques à chaque élection étudiante. Elle est aujourd'hui forte de quatre sièges sur huit au CNOUS et de cinq sièges sur onze au CNESER. Aucune organisation étudiante ne détient plus de représentant.e.s nationaux que la FAGE.

Incarnant une organisation de terrain, de proximité, de pluralisme et d'indépendance, la FAGE répond aux besoins sociaux des jeunes, à leur désir d'une représentation plus transparente et plus accessible et enregistre donc logiquement une progression continue de ses résultats électoraux.

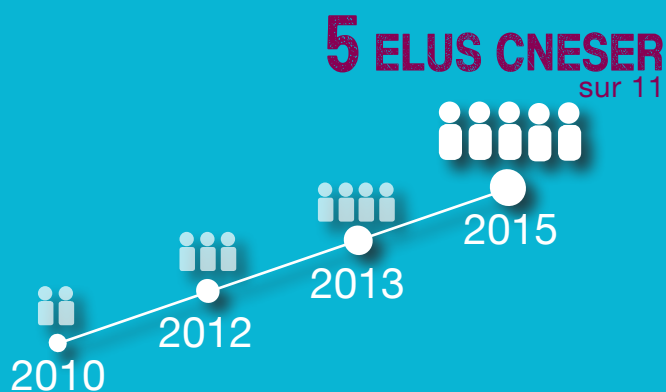
ELECTIONS CNOUS 2015

En 2015, la FAGE réalise un score historique de 78 voix, soit 13 de plus qu'aux précédentes élections de janvier 2013. Ce score permet à la FAGE d'obtenir un siège supplémentaire au sein du conseil d'administration du CNOUS, portant ainsi à 4 sur 8 le nombre de sièges occupés par la FAGE dans cette instance. Par ce résultat, la FAGE enregistre la plus forte progression du scrutin.



ELECTIONS CNESER 2015

Mercredi 24 juin 2015 avait lieu le dépouillement des scrutins de l'élection des représentants étudiants au Conseil National de l'Enseignement Supérieur et de la Recherche. La FAGE réalise un score historique en obtenant 5 sièges sur 11. De plus, elle enregistre une progression de près de 6 points par rapport à 2013 l'amenant à 39% de représentativité.



FORMATION

La formation des bénévoles constitue un des principaux leviers de développement et de structuration du réseau des associations étudiantes de la FAGE : informer, soutenir et former les nouveaux bénévoles, les élus étudiants en conseils d'université ou du CROUS et les cadres associatifs des fédérations. La formation se place au coeur de l'association en permettant aux différents acteurs qui la font vivre d'agir avec performance et compétence.

Objectifs

Les objectifs du centre de formation ont été les suivants :

- Développer la qualité des formations
- Organiser des actions de formation spécifiques à destination des nouveaux bénévoles et élus étudiants : gestion d'une association, gestion de projet, fonctionnement de l'enseignement supérieur, grandes réformes en cours, préparation des campagnes d'élections étudiantes
- Renouveler l'équipe de formateurs bénévoles en organisant deux formations de formateurs
- Développer l'organisation de sessions de formation sur les thématiques de la solidarité (handicap, solidarité internationale, AGORAé), de la prévention (IST/sida, prévention du suicide, équilibre alimentaire, santé des jeunes, sécurité routière)
- Mettre à jour l'offre de formation et les supports de formation à destination des associations adhérentes
- Diffuser le Guide de l'élus
- Mettre à jour et diffuser le GRABE (Guide du Responsable Associatif et du Bénévole Etudiant)



L'offre de formation

Le centre de formation de la FAGE s'est fixé plusieurs objectifs concernant le développement et l'actualisation de l'offre de formation :

- La mise à jour du catalogue de formation
- Promotion de l'offre de formation de la FAGE grâce au site Internet
- Faire évoluer l'offre de formation à destination des élus en fonction de l'actualité
- Faire évoluer l'offre de formation sur les thématiques d'innovation sociale, en fonction des nouvelles campagnes

La mise à jour du catalogue de formation en ligne de la FAGE et la création de nouvelles formations a été la priorité cette année afin d'assurer des formations de qualité et de répondre aux nouveaux besoins des élus étudiants et des bénévoles associatifs.

Notre volonté, toujours croissante, d'améliorer les formations nous a conduit à faire progresser nos événements de formations de formateurs, ainsi qu'à renforcer l'approche de nos formations.



EVALUATION DE LA FORMATION

Principes

À l'issue de chaque formation, une évaluation est faite par les participants et les formateurs.

Les résultats de ces évaluations sont utilisés par :

- Les formateurs pour disposer d'un **retour direct à la suite de leur formation**
- Les organisateurs de l'évènement lors de la réalisation du **bilan du projet**
- La FAGE afin de **faire évoluer la politique de formation et dans le cadre du suivi des formateurs**

Evolutions

Dans un objectif de contante amélioration de la formation, la FAGE porte une attention particulière a :

- **L'accompagnement systématique des fédérations organisatrices** dans la construction de leurs plannings de formation
- **La formation des formateurs** : les formateurs associatifs étudiants envoyés sur le terrain ont reçu une formation pour être formateur, dispensée par le service formation de la FAGE
- **Un meilleur suivi des formateurs** dans la préparation de ses formations
- **L'environnement du stage** : une salle fermée et isolée pour chaque formation, avec à chaque fois un tableau et si possible un vidéoprojecteur.



52

Supports de formation

Management
Associatif



47

Supports de formation

pour les
Elus Etudiants



29

Supports de formation

Innovation
Sociale



9

Supports de formation

Culture

EVENEMENTS DE FORMATION

24

Evènements de formation
des cadres associatifs

18

Evènements de formation
de formateurs

Les événements de formation :

Les évènements de formation de la FAGE se répartissent en trois types d'organisation :

- **Les actions mises en place par la FAGE** (Séminaire National des Élus Étudiants, Assoliades, Congrès, Séminaire National des Arts et de la Culture Etudiante, formation des cadres, formation de formateurs)
- **Les évènements mis en place par les fédérations de filières et co-organisés avec la FAGE**
- **Le Formation Tour** : ce sont des formations délocalisées qui sont organisées par les fédérations territoriales et par la FAGE

Chaque week-end de formation rassemble en moyenne 75 personnes. Quelques grands évènements (Assoliades, Congrès de la FAGE ou Congrès de fédérations disciplinaires) rassemblent plus souvent entre 250 et 500 personnes.

8 587

participations

12

Evènements nationaux
de la FAGE

48

Evènements du
Formation' Tour
organisés avec les
fédérations territoriales

53

Evènements
des fédérations de
filières

La formation des cadres et dirigeants de la FAGE :

Initiée en 2005, **la formation des cadres du réseau répond à un cahier des charges précis et à un programme de formation prédéfini** (historique de la FAGE, gestion d'une équipe, animation de formation, préparation des élections étudiantes, développement de réseau, lobbying, etc.), tout en prenant en compte les spécificités de la structure et ses besoins.



La formation des formateurs :

Afin de répondre au besoin de formation des associations du réseau de la FAGE et de **garantir une formation de qualité**, la FAGE forme des formateurs (appelés aussi facilitateurs ou animateurs). Répondant à un cahier des charges construit sur les besoins de notre réseau associatif.

L'objectif est de disposer de formateurs capables de réfléchir, construire et animer des formations pour les associatifs étudiants de notre réseau.

GUIDES ET PUBLICATIONS DE LA FAGE

LE GRABE

Afin d'aider les responsables associatifs à maîtriser les règles essentielles de la **gestion associative**, la FAGE publie le Guide du Responsable Associatif et du Bénévole Etudiant. Son but : apporter un certain nombre de réponses pratiques et concrètes pour bien gérer une association en donnant des conseils juridiques, une aide technique et des fiches pratiques.

Le guide est destiné à être distribué en tant que support de formation lors des rencontres associatives nationales et surtout lors des week-ends de formation. **Ce guide est le prolongement naturel de l'action de formation que la FAGE mène auprès des associations.**

Les nouveautés de la 3^{ème} édition :

- **Une architecture repensée** afin de faciliter la recherche et la navigation interne
- **Un guide plus technique** répondant aux questions quotidiennes des associatifs
- **Une boîte à outils en ligne**, disponible pour tous sur le site internet de la FAGE

Cette troisième édition du guide, rééditée en septembre 2015 et a été présentée au Congrès de la FAGE.



LE GUIDE DE L'ÉLU

Afin d'aider les élus étudiants dans leurs mandats, la FAGE publie le Guide de l'Élu, **véritable repère de connaissances et outil de travail pour tous les représentants**. Ce guide a pour vocation d'être au service de la défense des droits et des intérêts matériels et moraux, tant collectifs qu'individuels, des étudiants et plus globalement des jeunes.

Il s'agit d'un **guide transversal** s'adressant à tous les élus, du secondaire au CNESER en passant par l'Université, les CROUS, les CESER, mais aussi l'UNESCO, l'ESU et bien d'autres. Il est résolument **transmédia en lien avec le site Internet de la FAGE et le Wikifage**, avec pour objectif de s'actualiser avec le temps.

947

exemplaires du GRABE
distribués en 2015

1 013

exemplaires du Guide de l'Élu
distribués en 2015

LE CONGRES DE LA FAGE

Du 24 au 27 septembre 2015 à Orsay, la FAGE a organisé son XXVI^{ème} Congrès National. Afin d'accueillir les responsables associatifs venus de la France entière, la FAPS, Fédération des Associations étudiantes de l'Université Paris Sud, a organisé ces trois journées de Congrès. Rendez-vous incontournable du milieu associatif étudiant depuis 1990, le Congrès de la FAGE est, avec les Assoliades, un des quatre principaux événements organisés durant l'année universitaire.

Au-delà de sa fonction statutaire, le Congrès de la FAGE est l'occasion, depuis 1994, de débattre de diverses thématiques d'actualité sur le monde étudiant au travers de tables rondes. De nombreux invités prestigieux, issus des ministères de l'Enseignement supérieur ou de la Jeunesse, des institutions universitaires et de la société civile, participent chaque année à ce colloque national étudiant.

Ainsi, le Congrès de la FAGE a proposé un temps de débat lors d'une table ronde sur la **question des politiques publiques à destination des jeunes, de leur formation, de leur insertion sociale et professionnelle**. A l'heure où les attaques contre notre modèle social et l'indépendance de l'enseignement supérieur et la recherche se font de plus en plus fréquentes, où les conditions de vie et d'études n'ont de cesse de se dégrader, la FAGE a consacré un de ses temps forts **aux perspectives de financement de l'ESR**.

Enfin, la FAGE a laissé une place importante à des partenaires sur **une grande tribune réunissant le CNAJEP, le SGEN, le CNOUS et la FAGE**.

250

participants

15

formations dont une en plénière

1

Project Fair, présentant, sous forme de village, 12 projets portés par des Fédérations membres de la FAGE ainsi que 7 initiatives des partenaires de la FAGE

9

ateliers avec des partenaires et invités : ESU, Animafac, REFEDD, JOC, Croix Rouge, AFEV et Anacej





LE SEMINAIRE NATIONAL DES ELUS ETUDIANTS

200

participants

22

formations dont 8 ateliers pratiques

1

ciné débat sur le
financement de l'enseignement
supérieur

1

Assemblée Générale

3

ateliers sur les droits de la
jeunesse : antirascisme, études et
handicap, harcèlement sexuel

Du 16 au 19 avril 2015 a eu lieu le SNEE – le Séminaire National des Elus Etudiants – de la FAGE, organisé par GAELIS à Lyon.

C'est avec une formule repensée autour de nombreuses innovations que les étudiant-e-s présent-e-s ont pu échanger et aiguiser leurs regards critiques via des workshops à l'image de Talent Campus, atelier de valorisation des compétences, ou encore autour d'un ciné débat sur le système d'enseignement supérieur aux Etats-Unis.

Durant 4 jours articulés autour de nombreuses formations et temps de débats, les élu-e-s et militant-e-s de la FAGE ont pu découvrir mais aussi approfondir des thématiques centrales comme transversales à leur quotidien au sein des établissements, et des campus. Plusieurs temps forts de cette édition ont pris une dimension culturelle. Pour ne pas cloisonner les arts et la culture aux seul-e-s initié-e-s, a été lancé le pari de faire découvrir les différentes Universités ainsi que les endroits auxquels les étudiant-e-s n'ont que peu souvent accès. Le samedi soir a ainsi été l'occasion d'assister à une représentation du Boléro de Ravel, à l'auditorium de Lyon.

Cette édition du SNEE fut également l'occasion d'accueillir la Ministre de l'Education Nationale, de l'Enseignement supérieur et de la Recherche, Najat Vallaud Belkacem qui est intervenue devant les militant-e-s de la FAGE.

Deux tables rondes, "Bologne 2018 : 20 ans après, la France pourra-t-elle impulser l'acte II ?", ainsi que "Démocratiser l'ESR : faut-il s'éloigner des logiques de proximité ?" ont permis aux militants de s'imprégner des sujets forts de l'Enseignement supérieur.

Enfin, ce 11^{ème} SNEE a permis également de conclure les États Généraux de la Pédagogie par le vote, lors de l'Assemblée Générale, de la contribution générale issue des consultations menées dans les fédérations de la FAGE et auprès des étudiant-e-s.

LE SEMINAIRE NATIONAL DES ARTS ET DE LA CULTURE ETUDIANTE

Du 6 au 8 février 2015 a été organisé à Saint-Etienne le Séminaire National des Arts et de la Culture Etudiante (SNACE).

Le temps d'un week-end, des associatifs issus de filières et de lieux de vie divers se sont réunis par intérêt pour la culture, alors qu'une dynamique à ce sujet est engagée depuis quelques années au sein du réseau de la FAGE.

Ce séminaire a aussi été l'occasion, pour les militants, de participer de manière pro-active à des groupes de travail et des ateliers-débats, et ainsi d'imaginer les moyens d'action d'une veille citoyenne, d'une pédagogie fondée sur les pratiques artistiques, ou encore d'une reconsidération de la femme dans le Supérieur.

Souhaitant exploiter le label « ville créative » accordé par l'UNESCO, la thématique retenue pour cet événement était « Culture & Innovation(s) ». De la cité Firminy-Vert dessinée par Le Corbusier, faisant partie intégrante des « utopies réalisées », aux solutions imaginées par les chercheurs de la Cité du design pour répondre à la précarité énergétique, deux projets politiques et artistiques ont prouvé qu'il est possible de faire de l'architecture un véritable outil au service de tous.

Enfin, les soirées ont été l'occasion de faire quelques voyages dans le temps pour s'intéresser aux inventions créatrices du passé (reprise de textes médiévaux dans les Carmina Burana de Carl Orff), comme aux possibles évolutions du futur (biocontrôle et évolution des normes dans le monde futuriste de Gattaca).

Une table-ronde en plénière a permis aux militants associatifs d'interagir sur le thème « S'exprimer, créer, diffuser : quelle liberté à l'heure du numérique ? »



parcours de formation :
- découverte
- aller plus loin
- culture & innovation(s)
- élus



café participatif sur l'image
de la femme à l'Université



participants issus de toutes les
filières et de toute la France

LES ASSOLIADES

Les Assoliades sont les Universités d'été de la FAGE. Elles regroupent chaque année 350 militants et représentants associatifs.

L'édition 2015 a eu lieu du 25 au 28 juin 2015, à Carcans Maubuisson. En clôturant une année universitaire pleine de victoires au service des étudiants, que ce soit au CNOUS ou au CNESER, cette édition était placée sous l'égide du soleil et la bonne humeur.

Cette édition a eu pour ambition de remettre à plat et proposer de nouveaux formats de formation. Ainsi, ont été mis en place 10 teamworks, largement plébiscités par les participants. Ces temps ont permis aux participants de mettre en application pendant 7 heures des projets concrets ! Campagne de plaidoyer, défense des étudiants au quotidien, éducation à la santé, campagne électorale, démocratisation de l'enseignement supérieur, réussite et orientation de tous, autant de thèmes abordés en profondeur. De plus, des ateliers discussions, ateliers ludo-pédagogiques, ont également participé aux nouveautés de l'édition 2015.

Durant la cérémonie d'ouverture, la FAGE s'est ré-engagée en faveur de l'action des jeunes au service de la prévention des risques liés à l'hyper alcoolisation en milieu festif. Promouvoir la responsabilisation et la sécurité des milieux festifs en mettant en avant l'action concrète des pairs, voilà le credo de la FAGE au travers de sa « charte des soirées étudiantes responsables ». C'est pourquoi la FAGE s'est engagée devant les 350 participants à l'application de cette charte lors de cet événement. Au programme des Assoliades : la mise en place d'un espace de réassurance, mise à disposition de préservatifs, carte de cocktails sans alcool etc.

La café des initiatives étudiantes, regroupant une dizaine des partenaires de la FAGE a été un grand moment d'échanges. Des liens et des contacts se sont noués pour initier des projets d'envergure dans les campus de France.

Dans une volonté d'infuser la culture dans chacun de ses événements, la FAGE a proposé la projection du film *Persepolis*, grand prix spécial du jury du Festival de Cannes en 2007, ainsi qu'un débat théâtral animé par la compagnie «Entrées de jeu».

Enfin, des animations telles que le « défi-FAGE », la « guinguette des régions », ou des blind-tests ont ponctué l'évènement de manière festive.



+ DE 110

heures de formation cumulées, et jusqu'à 10 créneaux de formation en simultané.



350

participants, militants et responsables associatifs



REVUE DE PRESSE

La FAGE s'impose de plus en plus comme un interlocuteur incontournable du monde étudiant et, plus largement, de la jeunesse. Depuis 2013, la FAGE a réussi à nouer des liens solides avec le monde des médias et est très largement sollicitée sur les sujets en lien avec l'enseignement supérieur et la recherche, les affaires sociales et de vie étudiante, l'innovation sociale ou encore les grands dossiers de société et de jeunesse.

En 2015, la FAGE a réussi à imposer dans les médias des sujets relatifs au budget des Universités, aux droits des étudiants (sauvegarde des aides personnalisées au logement par exemple). Son avis a également été sollicité sur des sujets tels que les attentats de Paris, pour recueillir le point de vue d'une jeunesse engagée et militante.

408

citations de la FAGE dans les médias en 2015

50

passages TV et radios en 2015

31

communiqués et dossiers de presse réalisés

4

mois de travail avec *Envoyé Spécial* pour la réalisation d'un reportage sur la sécurité sociale étudiante

1

portrait d'Alexandre Leroy, Président de la FAGE dans les « 500 qui font l'enseignement supérieur » (EduPro) »

LA COMMUNICATION A LA FAGE

LE SITE WEB ET LA NEWSLETTER

Le site web fage.org répond à la double nécessité, pour les étudiants en général et pour les responsables associatifs en particulier, d'une d'information objective sur l'actualité de l'Enseignement supérieur ainsi que sur les thématiques touchant la jeunesse. Il constitue également un véritable centre de ressources.

La newsletter, bi-mensuelle, est diffusée aux responsables associatifs (issus des 2 000 associations étudiantes du réseau) mais également auprès de l'ensemble des partenaires de la FAGE (partenaires privés, de l'ESS...) des institutions (Ministères, etc.), structures associatives et privées travaillant avec la FAGE et son réseau.

Outil de fidélisation le plus répandu sur le média web, elle a pour objectif d'informer les lecteurs des temps forts et actualités de la FAGE.



110 000

visiteurs uniques en 2015

300 000

pages vues en 2015

1

Blog du Président de la FAGE
créé en 2015

+ DE 6 000

inscrits à la Newsletter
de la FAGE

LES RESEAUX SOCIAUX



8762
fans Facebook



6 316
followers Twitter



1
groupe LinkedIn
regroupant les membres
de la FAGE et les anciens



1
Chaine Youtube

LES PARTENAIRES DE LA FAGE





LA FAGE
LA FAGE
LA FAGE
LA FAGE
LA FAGE
LA FAGE
LA FAGE
LA FAGE
LA FAGE



5, rue Frédérick Lemaitre, 75020 Paris
Tél. : 01 40 33 70 70, contact@fage.org, www.fage.org